

# mac

**museu d'arqueologia de catalunya**

Memòria **2020**







# mot

## del director

**Jusèp Boya i Busquets**

L'any 2020 ha estat marcat per la pandèmia de la COVID-19 que ha afectat, a tot el món, tots els àmbits de la vida pública i privada. A Catalunya se'n van començar a veure els efectes a finals de febrer del 2020, però no va ser fins al dia 13 de març que, seguint les instruccions del Departament de Cultura de la Generalitat de Catalunya, el MAC va tancar portes i, com gairebé tot el país, va continuar tancat durant els mesos d'abril i maig.

En el cas de la seu del MAC a Barcelona, el tancament es va produir tan sols unes poques setmanes més tard de la inauguració de la mostra "Art Primer. Artistes de la prehistòria", la gran aposta expositiva de la institució per a l'any 2020, en què el Museu havia esmerçat dos anys de treball i importants recursos econòmics, tècnics i humans.

En conseqüència, a totes les seus del Museu, a excepció del personal de seguretat i d'un nombre molt reduït de tècnics, el personal del Museu va deixar de treballar en les seves instal·lacions durant unes setmanes que es van fer eternes. Amb tota seguretat, la institució no havia viscut una situació tan dura i angoixant des dels anys de la Guerra Civil espanyola, ara fa més de vuitanta anys.

El Museu no va tornar a obrir fins a primers de juny, amb dates variables segons les seus, en un context de limitació de la mobilitat i amb moltes mesures de seguretat. Tot i això, durant els mesos d'estiu, i malgrat que al país estava permesa la mobilitat, les mesures per frenar l'avanç de la COVID-19 van afectar també el flux de visitants, especialment els estrangers, pel tancament de fronteres i les restriccions de mobilitat de molts països europeus i d'arreu del món.

A la tardor el Govern de la Generalitat va aplicar de nou mesures per limitar la mobilitat als municipis i comarques, i va prohibir també la programació d'activitats culturals

fins a finals d'any, fet que també va impactar greument en l'afluència habitual de visitants i, en especial, de grups escolars a les instal·lacions i serveis del Museu.

Així doncs, l'any 2020 el Museu va acollir només 107.199 visitants, nombre que evidentment representa un descens considerable en relació amb els anys precedents, en concret una pèrdua de més del 60 % dels visitants que havia rebut durant l'any anterior. L'impacte emocional d'aquesta davallada i, alhora, la seva repercussió en els ingressos propis del Museu han sigut molt grans.

Tanmateix, el MAC ha resistit l'embat. El suport econòmic i tècnic del Departament de Cultura de la Generalitat ha pal·liat les conseqüències de la important davallada de visitants, en especial a les seus amb més alta freqüentació turística.

D'altra banda, durant tot el període de confinament l'equip del Museu ha demostrat també una gran capacitat de resiliència i un compromís amb la institució encomiable i mereixedor del més sincer agraïment: ni en els moments més difícils del tancament domiciliari, la seva preocupació i l'interès per la correcta conservació i seguretat de les col·leccions i els jaciments que conserva i gestiona el Museu han minvat, ans tot el contrari.

A més, en tot aquest període de tancament i posterior restricció, tampoc no s'han aturat els diversos projectes, especialment de recerca i d'exposicions, que el Museu tenia i, en alguns casos, té encara en marxa. Senzillament, l'equip s'ha adaptat a la situació i ha après a treballar d'una altra manera.

Fins i tot, el tancament del Museu i les restriccions a la seva visita han esperonat el desenvolupament de l'activitat i de la presència en el món digital de la institució. Així, a través de l'edició de nombroses píndoles audiovisuals sobre



les col·leccions i els projectes de recerca del Museu, i amb la implementació d'un blog amb notícies i articles relacionats amb els seus camps d'interès i la seva activitat, l'Arqueoblog, el Museu s'ha esforçat per mantenir el lligam amb els seus públics i, fins i tot, per conquerir-ne de nous. L'augment significatiu de visitants i seguidors virtuals de la web i de les xarxes socials assolit enguany demostra l'impacte positiu de la intensa activitat desplegada pel Museu en aquest sector d'activitat.

Entrat l'estiu, en un context de progressiu retorn a una situació de major normalitat i prenent totes les precaucions necessàries, el Museu ha pogut desenvolupar també totes les excavacions programades en els jaciments de Coves del Fem (Ulldemolins, Priorat), la Draga (Banyoles, Pla de l'Estany), Empúries (l'Escala, Alt Empordà) i Molí de l'Espígol (Tornabous, Urgell). Fins i tot, en estreta dependència amb les excavacions realitzades en el jaciment, s'ha pogut celebrar també sense especials problemes el 74è Curs d'Arqueologia d'Empúries, amb participació d'estudiants vinguts d'arreu de Catalunya i de l'Estat espanyol.

L'esforç realitzat en aquestes campanyes ha tingut la seva justa compensació amb algunes de les descobertes arqueològiques rellevants que s'han realitzat en el seu transcurs, com ara la d'una plaqueta amb gravats paleolítics, procedent del jaciment de Coves del Fem, a Ulldemolins (Priorat), datada entre 15.000 i 11.700 anys, sens dubte una troballa excepcional que suposa una nova aportació al coneixement de l'art paleolític a Catalunya, on aquests tipus de restes apareixen molt rarament.

Com un símbol d'aquesta capacitat de resiliència i voluntat de retorn a la normalitat tan desitjada per tot l'equip del Museu, aquesta singular troballa ha estat presentada als mitjans i al públic el 20 de desembre de 2020, a les portes d'acabar aquest any difícil, en el marc de la gran mostra "Art primer. Artistes de la prehistòria", presentada a la seu barcelonina del MAC, que, gràcies a la complicitat i generositat de totes les institucions i museus prestataris d'objectes, ha pogut ser prorrogada inicialment fins al 22 de novembre i, posteriorment, fins al 17 de gener de 2021.

Cal també assenyalar que aquesta segona pròrroga de la mostra ha coincidit amb la feliç notícia de la seva nominació als The Global Fine Arts Awards 2020, dins de la categoria "Best Ancient", al costat d'altres cinc

exposicions produïdes per institucions museístiques internacionals tan prestigioses com el Metropolitan Museum de Nova York o el British Museum de Londres, circumstància que ha constituït també un veritable motiu d'alegria i orgull per al nostre museu.

Finalment, tot i la situació viscuda, el Museu ha pogut celebrar el 175è aniversari de la creació del Museu de Sant Pere de Galligants, antecedent de l'actual seu de la institució a Girona, amb l'obertura amb restriccions d'una petita mostra commemorativa, "175 anys del Museu de Sant Pere de Galligants", que ha servit com a pròleg de les activitats programades pel 2021 en ocasió d'aquesta efemèride d'especial rellevància patrimonial i museística.

Segurament, el retorn a la normalitat d'abans de la COVID-19 demanarà encara un temps difícil de predir en el moment en què es redacten aquestes línies. Sigui com sigui, tal com ja s'ha fet al llarg d'aquest any tan difícil, comptant amb el suport de la seva institució titular i, el que és més important encara, amb l'interès i l'estima dels seus públics, el MAC continuarà treballant per tal de contribuir decisivament a la conservació i difusió del patrimoni arqueològic del país. I ho continuarà fent sempre fidel a la seva missió fundacional i guiats per la seva actual visió: esdevenir un museu de referència nacional i internacional, símbol de la aposta de Catalunya per la innovació i la creativitat, una institució oberta, plural, transparent i sostenible, on l'arqueologia ensenya, qüestiona, inspira i emociona.

# índex

## Panorama general del Museu

| 6

## Projectes més rellevants

| 9

## Objectiu estratègic 1

Un museu obert, popular  
i atent als interessos  
i necessitats dels seus  
públics

| 10

## Objectiu estratègic 2

Un museu segur,  
confortable i universalment  
accessible

| 19

## Objectiu estratègic 3

Un museu innovador,  
atractiu i inspirador

| 21

## Objectiu estratègic 4

Un museu inclusiu  
i socialment responsable

| 25

## Objectiu estratègic 5

Un museu que coopera  
i es projecta arreu  
de Catalunya i del món

| 28

## Objectiu estratègic 6

Un museu que contribueix  
decisivament al coneixement,  
conservació i difusió del patrimoni  
arqueològic català

| 34

## Objectiu estratègic 7

Un museu més eficient,  
transparent i sostenible

| 43

## Marc economicofinancer Quadre resum

| 47

# panorama

**general del Museu**

## Missió

El Museu d'Arqueologia de Catalunya (MAC) va ser creat per la Llei de museus de 1990, amb la categoria de museu nacional. D'acord amb la seva llei fundacional, el Museu té com a missió "mostrar permanentment els vestigis arqueològics que il·lustren l'evolució de Catalunya i el seu entorn durant la prehistòria i la història antiga".

## Mandat

El Museu d'Arqueologia de Catalunya (MAC) és una institució permanent sense finalitat de lucre que, d'acord amb el sentit de la Llei de museus que l'ha creat i en coherència amb la pròpia identitat històrica, conserva i gestiona un patrimoni destinat a la fruïció universal. Per tant, el Museu:

- a) Realitza un servei públic.
- b) Conserva, cataloga, exposa i adquireix béns culturals, també amb finalitats d'educació i estudi.
- c) Orienta la seva activitat a mostrar una visió global de Catalunya en l'àmbit cultural que li és propi, i amb vocació d'estendre el seu servei a tot el país.

## Funcions

En relació amb la seva missió i mandat, i en coherència amb la seva identitat, el Museu desenvolupa les funcions següents:

- a) Té cura de l'inventari, catalogació, ordenació i gestió de les seves col·leccions.
- b) Produeix, implementa, conserva i posa a disposició del públic la documentació sobre els béns i les intervencions de conservació, els moviments de les obres, els ordenaments històrics i qualsevol altre actiu dels béns que se li han confiat.
- c) Promou la investigació i l'estudi i activa col·laboracions amb universitats, instituts de recerca, museus d'arreu de Catalunya i del món.
- d) Adopta totes les mesures adequades per garantir la preservació del patrimoni i la seguretat dels béns i de les persones que treballen o entren al Museu.

e) Ajuda a difondre i implementar l'ús públic dels béns que li han estat encomanats i els coneixements que s'hi relacionen, preparant eines de comunicació, articulades tenint en compte la pluralitat i la diferent tipologia de visitants; desenvolupa projectes educatius per a estudiants i altres categories de públic, i proposa activitats populars, lúdiques i educatives.

f) Organitza exposicions temporals, reunions, seminaris i conferències, i contribueix a la seva organització.

g) Promou iniciatives per fomentar la participació dels ciutadans en les seves activitats i en la difusió del coneixement de la institució i els seus actius a un públic cada cop més ampli.

## Estructura institucional i col·leccions

El Museu integra actualment dos equipaments museístics d'arrel centenària i tres grans jaciments arqueològics museïtzats: el Museu d'Arqueologia de Catalunya a Barcelona, seu central de la institució; el Museu d'Arqueologia de Catalunya a Girona; la ciutat grecoromana d'Empúries, a l'Escala; la ciutadella ibèrica d'Ullastret, i el Castell i conjunt arqueològic d'Olèrdola. A més, el Museu gestiona també el Centre d'Arqueologia Subaquàtica de Catalunya (CASC), amb seu a Girona, i els Dipòsits Nacionals d'Arqueologia, ubicats a Cervera.

En el seu conjunt, a més dels importants jaciments abans mencionats, el Museu conserva i exposa també la col·lecció arqueològica més important de Catalunya, així com un important fons bibliogràfic, documental i fotogràfic d'interès arqueològic, museístic i patrimonial.

## Història i identitat

El Museu d'Arqueologia de Catalunya és fruit de la unió administrativa de dues institucions museístiques i tres grans jaciments museïtzats, gestada l'any 1990, amb la promulgació de la Llei de museus de Catalunya.

Tanmateix, la nova institució hereta i recull el projecte museístic i les col·leccions del Museu d'Arqueologia de Catalunya, creat a Barcelona l'any 1932 per la Generalitat

de Catalunya i l'Ajuntament de Barcelona, a partir de la unificació de les col·leccions procedents de l'antic Museu Provincial d'Antiguitats (1879-1932) i del Museu d'Art i Arqueologia de Barcelona (1915-1932), hereus també, al seu torn, d'experiències museístiques anteriors.

Convertit en Museu Arqueològic de Barcelona l'any 1939 pel franquisme, el Museu fou gestionat per la Diputació de Barcelona fins a l'any 1996, en què la seva gestió, a conseqüència de l'esmentada Llei de museus de 1990, fou transferida a la Generalitat, amb la qual cosa recuperà el nom d'abans de la Guerra Civil i, alhora, tornà a assumir funcions d'abast nacional.

## Governança

Amb la creació de l'Agència Catalana del Patrimoni Cultural, l'any 2014, el Museu ha quedat integrat dins aquesta nova empresa pública adscrita al Departament de Cultura de la Generalitat de Catalunya, tot mantenint la seva autonomia funcional i de projecte, i sense perdre la seva categoria i les funcions de museu nacional que li atorga la Llei de museus de Catalunya.

El Consell d'Administració i la direcció de l'esmentada agència, així com la direcció del Museu són els òrgans que actualment configuren i condueixen la governança del Museu, a l'espera que se'n pugui constituir el Consell Rector, previst en la normativa legal vigent.

## Visió i objectius estratègics

Des de principis de l'any 2019, l'activitat institucional s'emmarca en les directrius i línies d'actuació –i hi respon– que estableix l'esborrany de pla estratègic del Museu, l'anomenada Estratègia MAC 2025, actualment en curs de finalització i aprovació. Aquest document defineix i proposa una nova visió per a la institució, la d'esdevenir **“un museu de referència nacional i internacional, símbol de l'aposta de Catalunya per la innovació i la creativitat, obert, inclusiu, transparent i sostenible, on l'arqueologia explica, qüestiona, sorprèn i emociona”**.

D'altra banda, l'esmentada Estratègia MAC 2025 també explicita els valors que el Museu considera constitutius de la seva identitat i del seu projecte de futur: inclusivitat, accessibilitat, humanisme, esperit de cooperació, rigor acadèmic i professional, aposta per la innovació i la creativitat, transparència i eficiència.

Sobre la base d'aquesta visió i d'aquests principis i visions inspiradors, el Museu construeix i desenvolupa la seva activitat en funció de set grans objectius estratègics:

- **Objectiu estratègic 1.** Un museu obert, popular i atent als interessos i necessitats dels seus públics
- **Objectiu estratègic 2.** Un museu segur, confortable i universalment accessible
- **Objectiu estratègic 3.** Un museu innovador, atractiu i inspirador
- **Objectiu estratègic 4.** Un museu inclusiu i socialment responsable
- **Objectiu estratègic 5.** Un museu que coopera i es projecta arreu de Catalunya i del món
- **Objectiu estratègic 6.** Un museu que contribueix decisivament al coneixement, conservació i difusió del patrimoni arqueològic català
- **Objectiu estratègic 7.** Un museu més eficient, transparent i sostenible



# projectes

**rellevants del 2020**

# Objectiu estratègic

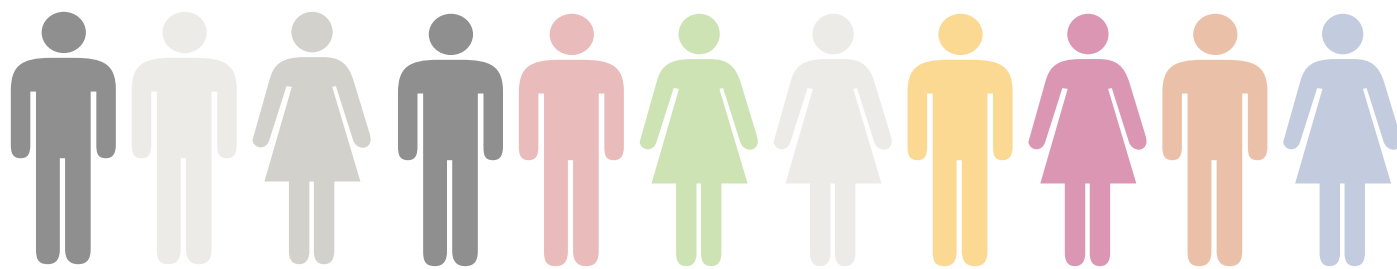
# 1



Un museu obert, popular i atent  
als interessos i necessitats dels  
seus públics

L'any 2020 ha marcat un retrocés en el nombre de visitants presencials del MAC a conseqüència de la gravetat de la COVID-19, que ha tingut un impacte en l'activitat del Museu. Les mesures de contenció aplicades pel PROCICAT han limitat la participació pública i han alterat la nostra vida. Així, tots els esdeveniments singulars i especials han quedat greument alterats o directament suspesos, com la Nit dels Museus o el festival Girona, Temps de Flors a Sant Pere de Galligants. Malgrat això, s'ha treballat per reobrir l'activitat al públic i, alhora, per desplegar un important gruix d'activitats en línia. Malgrat la important reducció d'oferta i participació, el MAC ha treballat intensament per millorar la seva capacitat d'atracció davant dels diversos públics i reforçar els lligams amb aquells ja existents, i ha programat 70 activitats d'acció cultural, pensades per a un ampli ventall de públics, i 63 activitats d'acció educativa.

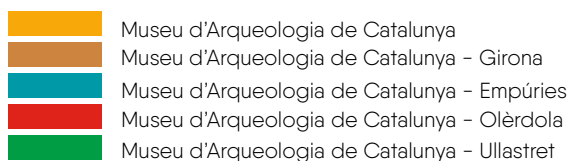
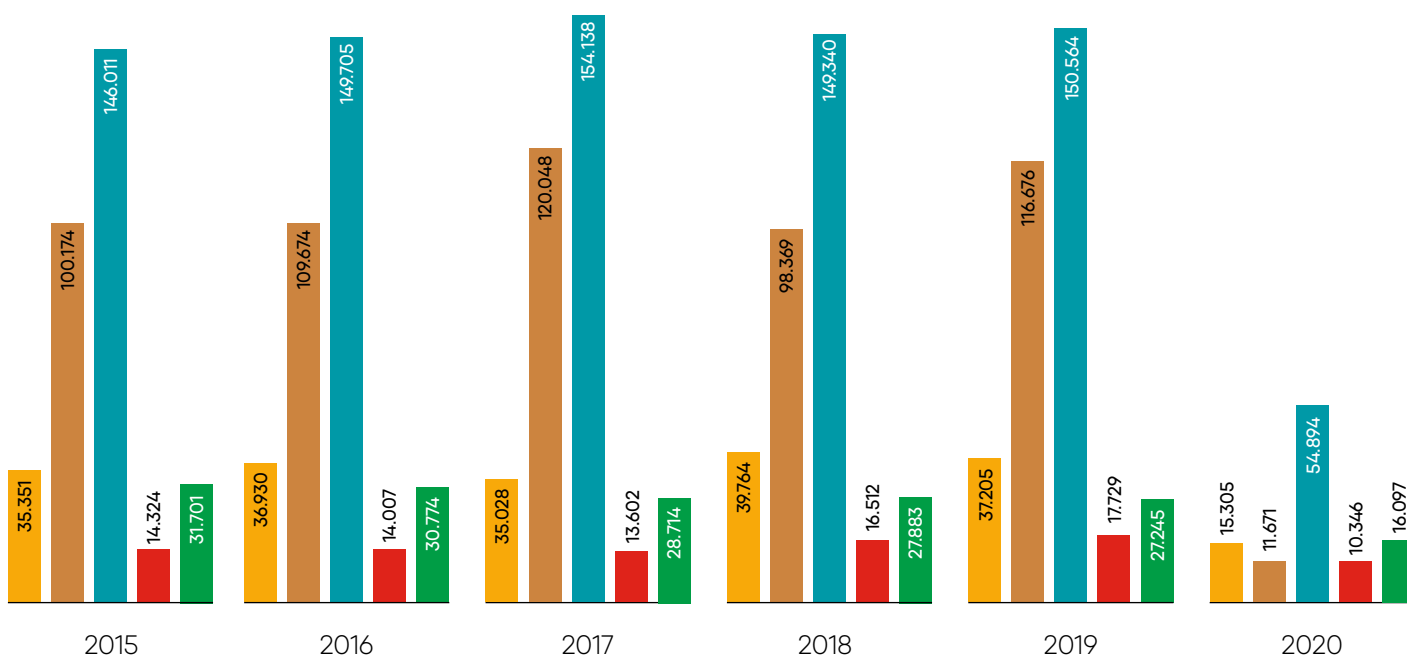
Com a conseqüència i malgrat les restriccions, el Museu ha assolit la xifra de 107.199 visitants. D'altra banda, a l'hora de valorar l'impacte públic de l'activitat del Museu, cal considerar també els 200.040 visitants del lloc web del MAC i l'ampli ventall d'activitats i novetats que s'han presentat en el marc de la comunicació en línia.



# 107.199

visitants

## Nombre de visitants



## 1.1. Acció educativa

El contracte de servei de visites guiades i tallers didàctics previstos en el programa educatiu del MAC ha restat suspès com a conseqüència de la impossibilitat d'execució durant els mesos de març a juny. El confinament i posterior tancament dels museus, acordat en els RDL 8/2020 i 11/2020, de mesures urgents extraordinàries per fer front a l'impacte econòmic i social de la COVID-19, han confirmat la suspensió del servei entre els dies 13 de març i 30 de juny de 2020.

El tancament del Museu i l'activació del teletreball han impulsat la creació de nous recursos educatius en línia, disponibles a partir del web del MAC: dossiers didàctics de les activitats del programa educatiu, amb informació per als docents i propostes de treball previ i posterior; materials per a famílies al voltant de la mitologia; vídeos sobre l'educació i l'alimentació a l'època romana, realitzats amb l'ajut de la Diputació de Girona a través del seu programa Indika i destinats als centres educatius; nous materials audiovisuals per portar la història del jaciment a les escoles. També s'ha desplegat l'Arqueolab digital, amb la creació i organització de més de vint píndoles audiovisuals que s'han distribuït en format pilot.

L'any 2020 ha servit per iniciar un treball de transformació quant a la presentació en línia dels recursos educatius del MAC. L'activitat de reflexió i de prospectiva de futur

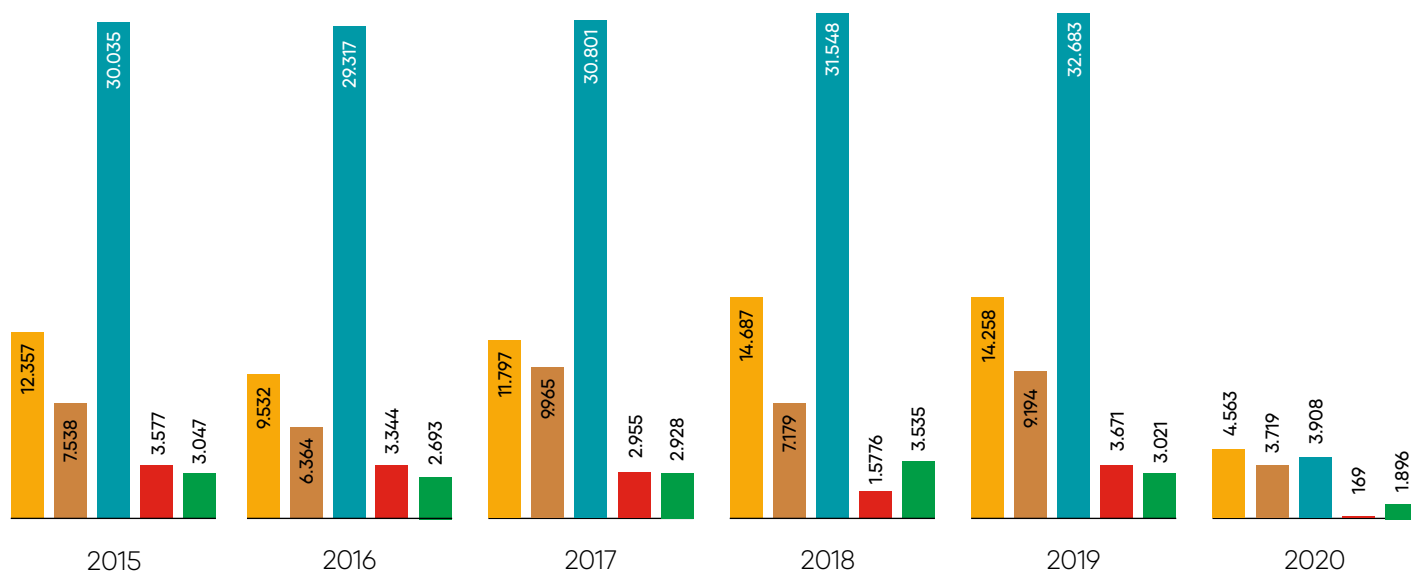
en matèria educativa digital ha anat a càrrec de l'equip de treball d'acció educativa del MAC juntament amb un grup d'especialistes de l'empresa GRAÓ. S'han realitzat diverses sessions de treball per començar a treballar la proposta educativa en línia, la realització d'un taller amb professors i professionals del món educatiu per treure informació dels nostres recursos per a la diagnosi. El calendari de treball elaborat preveu desenvolupar el projecte durant el període 2020-2024.

D'acord amb el POA de la Xarxa de Museus de Girona ha començat la revisió del projecte educatiu del MAC a Empúries. La redacció del document, subvencionat per la Xarxa de Museus, ha anat a càrrec d'Anna Carpena i Marc Francesc Camps.

La declaració del concepte "grups bombolla" en relació amb els grups escolars ha obligat també a desenvolupar un pla de mesures i una tímida recuperació de la visita escolar, i a permetre la constitució i consolidació del projecte GRESOL per afavorir la participació del Museu en els centres de proximitat.

Durant l'any 2020, han visitat el Museu 12.213 escolars procedents d'arreu de Catalunya, que han participat en 64 experiències educatives programades per la institució en les diverses seus, amb un total de 493 sessions.

### Nombre de visitants escolars





## 1.2. Acció cultural

L'acció cultural del Museu integra una gran diversitat d'actuacions i té calendaris i intensitats específiques en les diverses seus de la institució: visites guiades durant els caps de setmana i diades, visites teatralitzades o especials durant l'estiu o en ocasió d'esdeveniments, tallers per a famílies i per a adults, concerts i espectacles, presentacions de llibres, conferències, jocs de rol, etc.

En conjunt, s'han organitzat **70 activitats de descoberta i gaudi** de les col·leccions arqueològiques i dels jaciments del Museu, que **han sumat un total de 408 sessions i a les quals han assistit 13.063 persones**. La celebració del Dia Internacional dels Museus i la Nit dels Museus ha estat afectada per la reducció d'aforament i el toc de queda, de la mateixa manera que les Jornades Internacionals del Patrimoni (11-13 d'octubre).

Amb motiu del **Dia Internacional de l'Arqueologia**, el 13 de juny, s'han programat activitats amb la col·laboració de la resta de museus integrats a la Xarxa de Museus i de Jaciments de l'Arqueoxarxa, en les quals s'han acomplert en tot moment les directrius del PROCICAT a conseqüència de la situació d'alerta sanitària.

Els **mesos d'estiu** han constituït un moment especialment significat en la programació d'acció cultural del Museu, especialment en matèria de concerts i espectacles. Empúries ha pogut mantenir la programació de Familiaria, la jornada d'activitats per a públic infantil i familiar. Malgrat les dificultats del moment, ha estat possible celebrar la **cinquena edició de Familiaria** després de la bona acollida d'anys anteriors i tot mantenint els mateixos objectius: un esdeveniment lúdic, cultural, musical i gastronòmic amb la intenció d'apropar les famílies i els infants al conjunt arqueològic d'Empúries. L'esdeveniment, organitzat conjuntament amb la productora Pistatxo, ha inclòs activitats diverses, el funcionament de les quals s'ha modificat per adaptar-se a la normativa de seguretat contra la COVID-19.

També a Empúries s'han mantingut les presentacions de llibres en col·laboració amb la llibreria Vitel·la de l'Escala i la programació del Festival Portalblau, organitzat per l'Ajuntament de l'Escala, el Museu d'Arqueologia de Catalunya i TEM Productions: Recital Bàrbars, amb Jordina Biosca i David Garcia, als jardins de la muralla de la ciutat grega; Las Migas, al Fòrum romà; Dàmaris Gelabert, al Fòrum romà, i Els Amics de les Arts, al Fòrum romà.

Als concerts hi han assistit

# 1.480

persones

22 D'AGOST 2020, DIA EN FAMÍLIA A EMPÚRIES

# FAMILIARIA

EDICIÓ ESPECIAL 6€

TALLERS AMB RESERVA PRÈVIA  
MÉS INFORMACIÓ A:  
[WWW.MACEMPURIES.CAT](http://WWW.MACEMPURIES.CAT)

ORGANITZA: Museu d'Arqueologia de Girona, pistatxo  
COL·LABORA: Diputació de Girona, Ajuntament de l'Escala, Generalitat de Catalunya, 75 Milions de futur

Malauradament, degut al **confinament i el tancament** del Museu per la pandèmia de la COVID-19, **a Empúries s'han suspès les activitats que anualment s'organitzen** en col·laboració amb l'Ajuntament de l'Escala durant els mesos de primavera (Triumvirat Mediterrani i Marató d'Empúries). A Barcelona **s'han suspès les activitats vinculades a la primavera a la muntanya de Montjuïc**. S'ha programat un petit concert en línia gairebé a porta tancada i s'ha traslladat al 2021 els quatre concerts restants de Nadal programats. A Olèrdola s'ha treballat en l'organització de la **commemoració sobre la figura de Mir Geribert** (Mir Geribert, príncep d'Olèrdola. Mil anys després) amb la programació d'una jornada científica al mes de maig, una jornada literària al mes de novembre, conferències i altres actes, **que finalment han estat suspesos, de la mateixa manera que s'han suspès les activitats que anualment s'organitzen en col·laboració amb l'Ajuntament d'Olèrdola** (els Vespres d'Estiu al Castell, la Trobada dels Ppobles d'Olèrdola i Festa Viu el Parc.)

A Barcelona, el casal de Nadal, s'ha desenvolupat en col·laboració amb la Fundació Pere Tarrés.

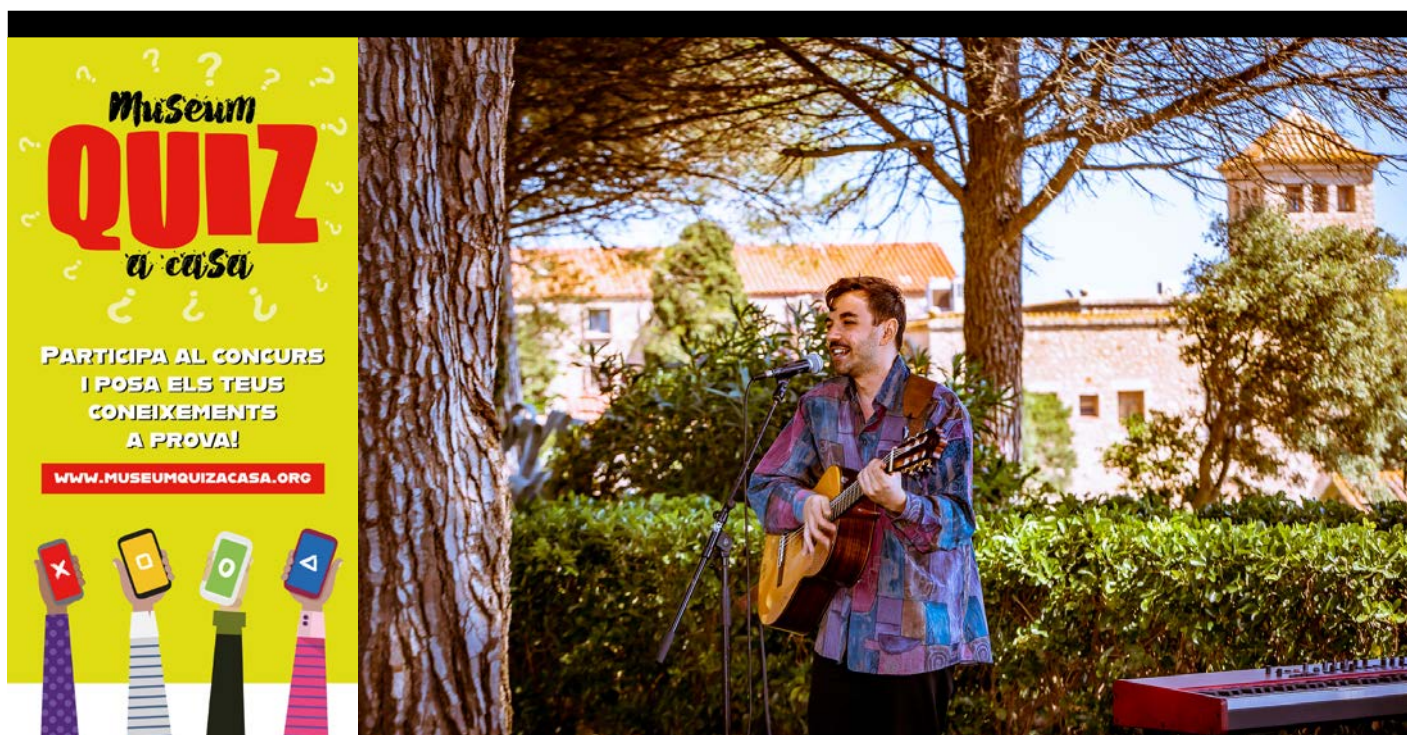
Al seu torn, a **les seus d'Empúries i Ullastret s'ha presentat una nova edició dels diversos festivals i concerts d'estiu** que, des de fa anys, s'hi organitzen. Així, s'ha celebrat a

Ullastret el cicle de visites teatralitzades inclusives "Terra d'indiketes" i el cicle de visites guiades "Ruta Josep Pla a Ullastret".

A més, al llarg de l'any, s'han ofert diverses activitats culturals singulars destinades a interessar i atreure segments de públic específics. A la seu de Barcelona, cal esmentar especialment els contes per a nenes rebels, activitat presencial en el marc de l'exposició "Art Primer. Artistes de la prehistòria"; una nova edició del Barcelona Dibuixa; una nova **edició del Museum Quiz virtual**, i durant l'octubre un espectacle del Festival Grec 2020: "l'm (t) here", a càrrec d'Escenes Singulares. També s'han acollit les presentacions dels llibres "Paleolítico y Neolítico. Los orígenes de la cocina" de Ferran Adrià i "La Xinxeta" de Lourdes Corbera.

Durant la setmana de la ciència s'ha programat una **sessió de descoberta de la transformació de les eines lítiques** que s'ha emès amb reserva mitjançant el canal Zoom.

En format digital s'ha programat el cicle de conferències "Arqueodebats", amb quatre sessions que s'han emès en directe mitjançant Instagram Live, i el 24 de novembre s'ha programat el **Seminari d'Arqueologia Experimental**, amb ponents nacionals i estrangers.



## 1.3. Comunicació i màrqueting

Les exposicions temporals programades a les diverses seus han generat campanyes de comunicació específiques, adaptades a les característiques i particularitats de cada entorn i als recursos disponibles. Així, a la seu de Barcelona, en ocasió de l'exposició central de l'any, "Art Primer. Artistes de la prehistòria", s'ha programat una campanya específica de banderoles, ubicades a diversos carrers de la ciutat, nombroses insercions publicitàries a revistes i mitjans especialitzats, i una campanya de promoció a ràdio i xarxes socials, amb producció i difusió tant de cunyes radiofòniques com de petites "píndoles" audiovisuals informatives dels continguts de l'exposició.

L'interès per fomentar el **turisme cultural** al MAC ha comportat també la implementació de diverses accions específiques durant l'any, com ara diverses campanyes de promoció turística durant els mesos d'estiu, especialment a les seus d'Empúries, Ullastret i Olèrdola, o la renovació i nova edició de la fulleteria promocional del conjunt del Museu en diverses llengües.

Durant tot l'any, l'empresa El Giroscopi ha ofert un reforç de l'activitat de **comunicació digital del MAC**, que ha inclòs una completa programació de comunicació digital per fer arribar els nostres continguts mentre el Museu ha estat tancat al públic o amb la visita limitada.

S'han desenvolupat diferents línies de treball:

- **Audiotours:** vídeos dels espais més destacats de les diferents seus del MAC. S'han generat 25 clips que han generat 4.565 visualitzacions a YouTube.
- **Arqueotours:** vídeos en 360° de diverses seus i d'altres jaciments arqueològics rellevants. S'han generat 8 clips que han generat 8.248 descàrregues. Destaca especialment l'arqueotours 3D dedicat a Empúries.
- **Museu Endins:** s'han editat 14 càpsules de vídeo amb els conservadors i altres tècnics del MAC gravats i editats en confinament, que sumen 1.895 visualitzacions.
- **74è curs d'Empúries:** s'han gravat, editat i carregar a YouTube 7 conferències que han generat 1.194 descàrregues.

Amb motiu del **Som Cultura**, subvencionat pel Patronat de Turisme Girona Costa Brava, s'han elaborat diverses càpsules promocionals.

En definitiva, la participació mesurable mitjançant les



descàrregues només a YouTube del material digital generat suma una quantitat de 15.902 visualitzacions.

Pel que fa a continguts publicitaris, s'han desenvolupat insercions al grup *Sàpiens*, banderoles de carrer a Barcelona i l'Escala, campanya amb falques de ràdio a Catalunya Ràdio, campanyes d'*adwords* a les xarxes socials i insercions en mitjans del Penedès. Empúries ha desenvolupat també una campanya de pòsters i estovalles de paper, a partir del 17 de juliol amb distribució a la zona de l'Alt Empordà; insercions publicitàries al *Diari de Girona*, juntament amb el MAC-Girona i Ullastret, amb motiu del DIM, i insercions publicitàries a les revistes *Sàpiens* i *Petit Sàpiens*. A través de la seva seu a Girona, el Museu ha col·laborat també amb la Xarxa de Museus de Girona en l'edició de vídeos promocionals emesos per TV Girona, amb el Patronat Girona Costa Brava atenent bloguers, fotògrafs, periodistes i promotors turístics que fan *presstrips* a la destinació i visiten Empúries, ja que el jaciment és un element destacat en la promoció general del PTGCB. Finalment, des de l'Àrea de Turisme de l'Ajuntament de l'Escala, a finals de la primavera del 2020 s'ha engegat una campanya de publicitat per a la promoció de la destinació, a la qual s'ha sumat la seu d'Empúries.



A premsa, les aparicions a televisió més destacades han estat a Empúries, que ha acollit, i hi ha participat, el rodatge del programa “Batalla Monumental” de TV3, impulsat per l'Agència Catalana del Patrimoni Cultural i el Departament de Cultura, i l'exposició “Art Primer. Artistes de la Prehistòria”, que ha tingut presència a informatius i al programa “Tot es Mou”, conduït per Helena García Melero.

En relació amb l'impacte mediàtic assolit pel Museu, destaca l'atenció especial dels mitjans a la presentació de l'exposició “Art primer. Artistes de la prehistòria” i a la de la placa de pedra amb gravats de diverses espècies animals de finals del paleolític, amb més d'un miler d'impactes digitals.

D'altra banda, cal destacar també el fet que **l'exposició “Art primer. Artistes de la Prehistòria” ha estat nominada pels Global Fine Art Awards i guardonada amb el premi internacional del públic “Youniversal”**, fet que ha generat un important retorn als mitjans.

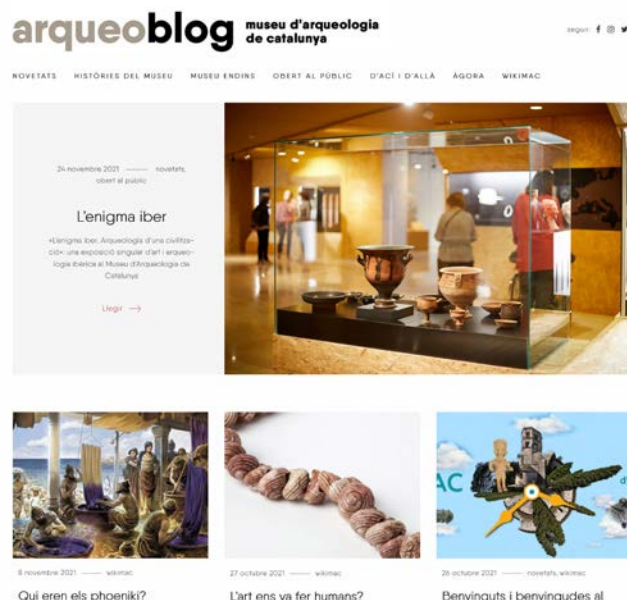
També ha estat notícia destacada a TV3 la reobertura del Museu, tancat a conseqüència de la COVID-19. Barcelona TV ha recollit les activitats del Dia Internacional dels Museus, els casals d'estiu i els Museus Virtuals per Nadal. També destaca l'impacte de les trobades i descobriments relacionats amb les actuacions subaquàtiques del CASC.

Pel que fa al lloc web, **s'han actualitzat i renovat els continguts del web i diverses pàgines web del MAC**, per

## L'ARQUEOBLOG, un nou instrument de comunicació del Museu gestat durant la pandèmia

El tancament de portes del MAC, com el de la resta de museus del país, no ha implicat la paralització de la seva feina ni molt menys silenciar la seva veu. El personal tècnic i administratiu del Museu, cadascú a casa seva, ha continuat treballant en aquells projectes en què ha estat possible fer-ho amb els mitjans que les noves tecnologies han possibilitat. Més que mai, l'aturada i el confinament forçós imposat per la pandèmia han servit per posar de manifest la funció essencial que tenen la cultura i la producció cultural per a la nostra societat. Que difícil seria aquesta reclusió involuntària per a moltes persones si no tinguéssim llibres, revistes, música, pel·lícules, sèries i documentals, i tantes altres finestres i vies d'accés a la creació artística i cultural, en qualsevol dels formats possibles! També ens han fet palesa la utilitat i l'interès d'apostar decididament per les noves tecnologies i instruments de comunicació en línia, que han renovat la nostra convicció en la necessitat imperiosa de desenvolupar-los.

D'altra banda, la situació excepcional que vivim ha fet també que els museus ens reafirmem en la necessitat que tenim dels públics per existir, en la nostra vocació d'augmentar i perfeccionar els canals i les oportunitats d'arribar-hi i connectar-hi, d'oferir-los noves oportunitats i instruments per accedir al patrimoni i poder gaudir-ne. Sentim, doncs, la necessitat de fidelitzar els nostres públics i de conquerir-ne de nous.



Sentim també la necessitat d'explicar millor qui som i què fem. El confinament no ha fet més que esperonar aquesta convicció i, en certa mesura, ha accelerat la implementació dels programes i recursos que han de vehicular-la.

El projecte del nou blog del MAC respon a tots aquests condicionants suara expressats i, especialment, a la finestra d'oportunitat que la realitat que vivim ens ofereix. Però també tradueix la visió que el Museu ha definit per als anys vinents, pal de pallar del seu nou Pla estratègic MAC 2025, actualment en procés d'aprovació per part dels òrgans de tutela del Museu, la d'esdevenir “un museu de referència nacional i internacional, símbol de l'aposta de Catalunya per la innovació i la creativitat, obert, inclusiu, transparent i sostenible, on l'arqueologia explica, qüestiona, sorpren i emociona”.



### Presentació de la trobada d'un nou testimoni d'art paleolític a Catalunya: el còdol gravat de les Coves del Fem (Ulldemolins, Priorat)

Els treballs arqueològics duts a terme a les Coves del Fem per la UAB, el CSIC-IMF i el MAC han permès recuperar un singular còdol d'esquist de 18 cm de llargada màxima, gravat amb diferents motius zoomorfs. Un estudi preliminar determina que com a mínim hi apareixen sis figures d'animals, entre els quals hi ha dos

cervols (un mascle i una femella), dues figures que es poden assimilar a un càprid o un bòvid, i dues figures indeterminades. L'anàlisi de l'estil d'execució permet situar la cronologia entre el 15.000 i l'11.700 abans d'ara. L'excel·lent troballa suposa una gran aportació al coneixement de l'art paleolític a Catalunya, on aquests tipus de restes apareixen molt rarament. Així mateix consolida la importància del Massís del Montsant en relació amb les expressions artístiques paleolítiques.

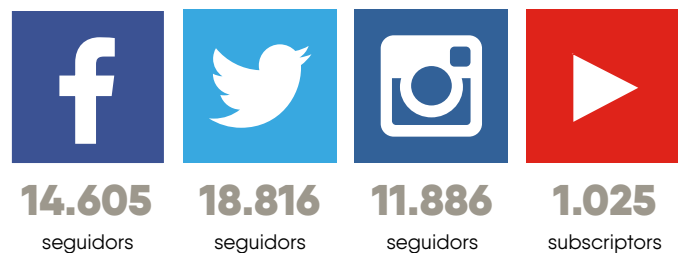


a les quals s'ha creat el nom espai "MAC EN LÍNIA", i s'ha activat el mòdul de venda d'entrades en línia.

Finalment, cal destacar també que el MAC ha estat **convidat a participar en el cicle #aTRES Cbandes**, que ha tingut lloc entre març i juny del 2020; en la sessió oberta de les Jornadas Profesionales "El Museo sin Cuerpo", organitzades pel Gobierno Vasco, i en les Jornadas sobre Patrimonio Arqueológico y Turismo, que finalment han estat suspeses.

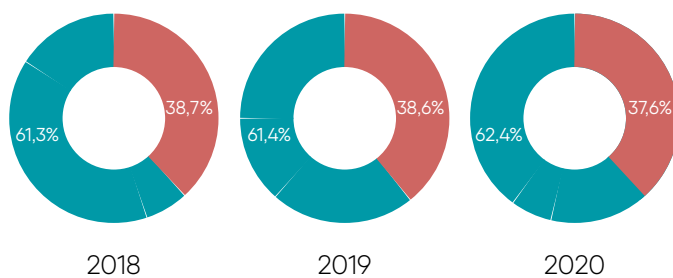
S'ha fet també una campanya en relació amb la reobertura del Museu a Barcelona amb l'eslògan **"Passió per l'Arqueologia"**. Durant els mesos d'estiu s'ha creat i promocionat un servei de bus turístic de divendres a diumenge. El bus té la parada inicial a les torres venecianes de la plaça d'Espanya i circula entre el Museu Nacional d'Art de Catalunya, el Museu d'Arqueologia de Catalunya i la Fundació Miró.

## Seguidors a les xarxes socials

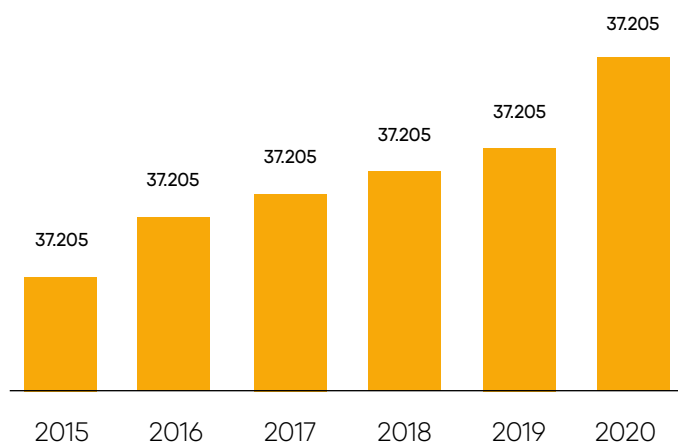


## Percentatge de sessions web per sexe

Masculí  
Femení

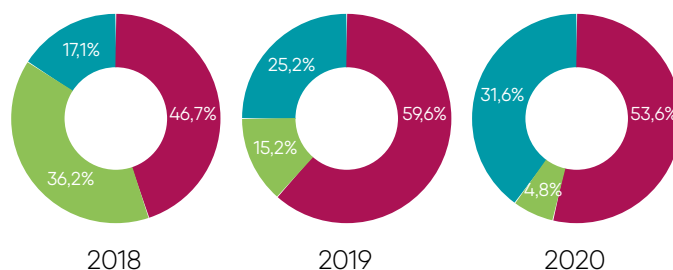


## Evolució de seguidors a les xarxes socials



## Visitants segons tarifes

Gratuïta  
Reduïda  
General



# Objectiu estratègic

# 2



Un museu segur, confortable  
i universalment accessible

**Dins del límit dels recursos disponibles, durant el 2020 s'han realitzat diverses obres dels serveis i instal·lacions del Museu amb l'objectiu de millorar-ne les condicions de conservació preventiva i seguretat, i garantir el confort dels visitants, usuaris i treballadors, i alhora, la plena accessibilitat universal dins les instal·lacions.**

**A més, el Museu ha elaborat i programat també diversos estudis i projectes tècnics relacionats amb el manteniment i la millora dels seus serveis i instal·lacions, que es desenvoluparan durant els anys vinents, en funció dels recursos disponibles.**

## 2.1. Millores de serveis i instal·lacions

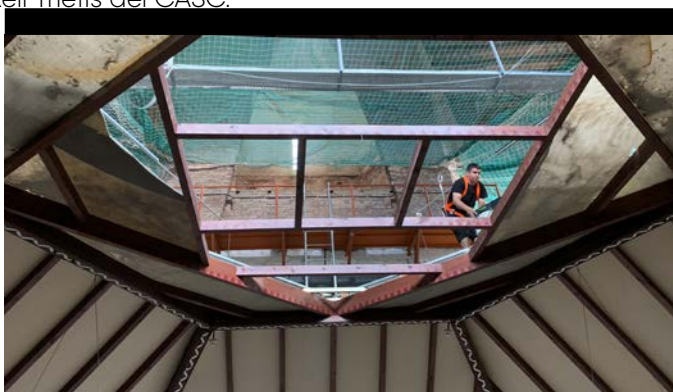
El MAC ha instal·lat a totes les seves seus els materials i equipaments necessaris per garantir les mesures de seguretat i prevenció requerides per les normatives sanitàries motivades per la pandèmia provocada pel coronavirus SARS-CoV-2: instal·lació de pantalla de vidre a la taquilla d'entrada, instal·lació de pantalles de metacrilat en mostradors i espais interns, bandes adhesives al paviment i catenàries per senyalitzar itineraris, dispensadors de gel hidroalcohòlic, rètols informatius d'acord amb el PIV de la Generalitat de Catalunya i instal·lació d'un purificador d'aire amb filtre HEPA al vestíbul del Museu.

A les seus d'Olèrdola i d'Ullastret s'han renovat i millorat diversos tancaments exteriors i els equips de protecció antiincendi, i s'han eliminat humitats en el lavabo adaptat. També s'ha creat una franja de protecció contra incendis forestals a l'entorn de l'edifici del Museu.

S'han efectuat treballs diversos de reparació i manteniment dels edificis i instal·lacions a Empúries, i s'han renovat elements de mobiliari en els espais de treball i en la residència del Museu. S'ha creat una zona per a la realització de tallers didàctics a l'aire lliure a l'espai de l'antic aparcament. S'han portat a terme regularment, a més, els treballs de manteniment del jaciment, de les zones enjardinades i de control de l'arbrat. També s'ha portat a terme el procés de licitació, per part de l'Agència Catalana del Patrimoni Cultural i l'Institut Català del Sòl, de les obres d'instal·lació de l'ascensor que facilitarà l'accessibilitat a l'exposició permanent del Museu des de l'itinerari de visita a les persones amb mobilitat reduïda.

Al MAC a Barcelona s'han substituït les lones que cobrien els sostres del cos central de l'edifici.

Finalment, s'ha adquirit i instal·lat el nou compressor d'alta pressió per a la càrrega d'ampolles d'aire del vaixell Thetis del CASC.



## 2.2. Estudis i projectes tècnics

A la seu del MAC a Barcelona, s'ha completat l'estudi arquitectònic de reforma dels laboratoris.

A Girona s'ha treballat l'elaboració de l'avantprojecte arquitectònic d'ubicació d'un ascensor d'accés als espais del sobreclaustrer (en col·laboració amb els ST de Cultura a Girona), el projecte d'obertura de la segona porta del claustre (millora dels accessos al claustre amb la habilitació d'una porta nova des de l'exterior) i el projecte de millora de les reserves i espais comuns del Centre de Pedret (projecte Arqueolab).

A Ullastret s'ha redactat un projecte de creació de noves àrees de descans i també de mesures preventives davant la problemàtica reiterada d'actes vandàlics i d'espoli al poblat ibèric de Castell (Palamós) i s'ha elaborat un avantprojecte/estudi de millora i estalvi energètic que ha conduït, també a la seu d'Olèrdola, a substituir parcialment les làmpades incandescent halògenes per làmpades LED.

El Museu ha treballat en els informes obligatoris d'accessibilitat web, d'obligat compliment i a requeriment del Departament de la Vicepresidència i mitjançant el Gabinet Tècnic del Departament de Cultura. El MAC s'ha donat d'alta a la Comunitat d'Accessibilitat de l'Administració electrònica de l'Estat. S'han generat els informes automàtics d'una selecció de divuit pàgines de l'entorn [www.mac.cat](http://www.mac.cat) que recullen un univers validat pel procés d'anàlisi d'accessibilitat. Els informes automàtics generats per l'Observatorio de Accessibilitat han indicat una puntuació mitjana del lloc web de 2,60 amb una situació de compliment estimada en "No conforme". S'han generat els divuit informes d'anàlisi d'accessibilitat en profunditat, que inclouen els paràmetres següents: definició de l'àmbit, tecnologies, mostra (perceptible, operable, comprensible, robusta) i situació resum. Aquests informes de revisió en profunditat s'han fet amb l'assessorament de l'empresa ToTHOMweb. Els informes han permès conèixer en profunditat l'estat d'accessibilitat, redactar i validar la Declaració d'Accessibilitat, requisit que havia estat manifestat com a obligatori pel Gabinet Tècnic del Departament de Cultura. La declaració ha estat validada i és pública a: <http://www.mac.cat/Altres-continguts/Declaracio-d-Accessibilitat-i-credits-del-blog>. El procés de generació de la validació orienta a una renovació i actualització del web del MAC per aconseguir una valoració AA o AAA.



# Objectiu estratègic 3



Un museu innovador, atractiu  
i inspirador

**El MAC vol oferir als seus visitants una experiència de visita dinàmica, atractiva i singular, que estimuli el seu desig de tornar-hi periòdicament. Per tal d'aconseguir-ho, el Museu ha iniciat un ambiciós projecte de renovació de la seva oferta expositiva estable, que inclou la implementació de visions i discursos innovadors, i el foment de l'ús de les noves tecnologies.**

**D'altra banda, cada any el centre presenta també en les seves diverses seues un variat programa d'exposicions temporals tant de producció pròpia com aliena, adaptades als espais i als recursos tècnics, econòmics i humans disponibles.**

### 3.1. Exposicions temporals

Durant l'any 2020, el MAC ha presentat un total de tres exposicions temporals de producció pròpia. A més, l'equip tècnic del Museu també ha treballat intensament en el disseny de dues noves exposicions temporals de producció pròpia per al període 2021-2022.

Concretament, a la seu central del Museu a Barcelona, s'ha presentat l'exposició "Art Primer. Artistes de la Prehistòria", una mostra de gran format (950 m<sup>2</sup>), produïda pel Museu i inaugurada el 4 de febrer de 2020, que ha estat oberta

al públic fins al 16 de gener de 2021. Al seu torn, la seu del MAC a Girona ha produït i presentat la mostra "175 anys del Museu de Sant Pere de Galligants", inaugurada el 30 d'octubre de 2020. Pel que fa a la seu d'Empúries, s'ha prorrogat fins al 9 de desembre l'exposició "Antiqua pavimenta. Els mosaics romans d'Empúries". Finalment, el Museu ha organitzat juntament amb el Museu d'Història de la ciutat de Girona la presentació en aquesta ciutat de la versió itinerant de l'exposició "Arqueologia a l'exili. El MAC i la Guerra Civil espanyola (1936-1939)".



#### **"Art Primer. Artistes de la Prehistòria"**

4 de febrer de 2020 – gener de 2021

Comissariat: Inés Domingo, Antoni Palomo

Disseny expositiu: Pigem/Matamala

Imatge gràfica: M. Carreté

Dimensions: 950 m<sup>2</sup> (sales 1 i 2 d'exposicions temporals)

L'exposició "Art primer. Artistes de la prehistòria" proposa un viatge al passat a la recerca dels orígens de l'art. Alhora, la mostra vol explicar també l'art rupestre llevanti, una de les expressions artístiques més originals sorgides, tant a Catalunya com a la resta de la mediterrània peninsular, fa més de 7.000 anys.

Organitzada com a cloenda del 20è aniversari de la declaració de l'art rupestre de la façana mediterrània peninsular com a Patrimoni de la Humanitat per part

de la UNESCO, l'exposició ha presentat dons-centes cinquanta objectes únics de la prehistòria europea, procedents de vint museus i institucions catalanes, de l'Estat espanyol i franceses.

Mereixen una menció especial els fragments originals de pintures rupestres llevantines conservades al MAC (Cova dels Moros, Calapatà, Terol) i al Museu de la Valltorta (Comunitat Valenciana), entre les quals destaca el cèlebre "Arquer de la Valltorta". També són rellevants els objectes paleolítics procedents de la regió francocantàbrica, com l'espàtula amb forma de peix de la Cueva de El Pendo, del Museo de Prehistoria y Arqueologia de Cantabria, i les peces més antigues d'art paleolític trobades a Catalunya i fins ara mai exposades, procedents dels jaciments de l'Hort de la Boquera a Margalef de Montsant i de Vimbodí, de

catorze mil anys d'antiguitat. Finalment, a la mostra s'ha pogut contemplar una rica col·lecció de calcs de pintures rupestres reunits pel MAC des de principis del segle XX.

### Una exposició en sis espais

D'estètica contemporània, atractiva i innovadora, l'exposició ha ocupat més de 800 m<sup>2</sup> de l'espai central del Museu i ha integrat nombrosos recursos audiovisuals i de realitat virtual en 360 graus que mostren escenes animades de la prehistòria, reproduccions de processos tecnològics o la visita immersiva de coves i abrics, amb l'objectiu d'arribar i seduir un ampli ventall de visitants. Completa l'exposició l'Arqueolab, un espai de joc i interacció, on es desenvolupen activitats per a tots els públics amb l'objectiu de fer possible la descoberta experiencial de l'art llevantí.

El tractament de l'exposició ha integrat també una mirada de gènere al seu discurs. La contribució de la dona en la creació artística s'ha fet palesa també en les escenografies, audiovisuals i altres recursos museogràfics.

La durada prevista de febrer a juny de 2020 ha estat afectada per la situació derivada de la pandèmia de COVID-19 i el confinament promulgat pel Govern entre març i juny. Per aquest motiu s'han tramitat pròrrogues dels préstecs de peces arqueològiques d'una vintena de museus i entitats fins al novembre del 2020 per mantenir la mostra oberta al públic després de la reobertura. A partir d'aquesta data s'ha adaptat amb la presentació de rèpliques en substitució dels ítems arqueològics (fins al gener del 2021). Exposició guardonada pels Global Fine Art Awards (2020).



### 175 anys del Museu de Sant Pere de Galligants

Des del 30 d'octubre del 2020

Comissariat: Ramon Buxó

Disseny museogràfic: Toni Iglesias

L'any 2020 el Museu d'Arqueologia de Catalunya ha commemorat els 175 anys de la fundació de l'antic Museo Provincial de Antigüedades y Bellas Artes de Girona, creat el 1845, precedent de l'actual seu del MAC a Girona. Aquest és el més antic dels museus de Girona i un dels més antics de Catalunya. Per aquesta raó, durant tot un any s'oferiran diverses activitats i propostes que permetin rememorar-ne la trajectòria.

Com a tret de sortida d'aquesta celebració s'ha presentat al claustre de l'antic monestir de Sant Pere de Galligants, seu del MAC a Girona, una mostra gràfica i fotogràfica commemorativa d'aquesta efemèride. Tal com indica el seu títol, a través de set àmbits i amb el suport del voltant d'un centenar de fotografies i dibuixos, l'exposició proposa un viatge al llarg d'uns anys i uns contextos canviants, que ha de permetre entendre com s'ha anat teixint la història i l'evolució del Museu.

## 3.2. Nous projectes expositius 2020-2021

A la seu de Barcelona, s'ha treballat principalment en la preparació de l'exposició temporal "L'enigma iber. Arqueologia d'una civilització", prevista per al 2021. A més, en aquesta seu s'ha finalitzat l'avantprojecte de la mostra estable "Opus Musivarium. Els mosaics romans del Museu d'Arqueologia de Catalunya", i s'ha treballat el nou projecte de presentació estable de les col·leccions romanes del Museu "Imperium: un viatge a la romanitat" (títol provisional), la presentació de les quals està prevista per al 2023.

Pel que fa a la seu de Girona, s'ha treballat en l'elaboració de dos nous avantprojectes expositius: d'una banda, el de l'exposició temporal "175 anys de museu a Girona: de Museo Provincial de Antigüedades y Bellas Artes a Museu d'Arqueologia de Catalunya", la presentació de la qual s'ha previst per a la tardor del 2020; de l'altra, el del projecte de reforma de l'actual exposició estable del centre, que hauria de poder-se implementar a partir del 2023, si els recursos econòmics ho fan possible.

## 3.3. Noves tecnologies aplicades a la difusió del patrimoni

La suspensió del contracte d'audioguies a conseqüència de la COVID-19 ha fet orientar aquest servei a la instal·lació de codis QR per permetre que els usuaris descarreguin les locucions directament als seus dispositius mòbils. Concretament, la seu d'Ullastret ha actualitzat els continguts i la senyalística de l'itinerari arqueològic al Puig de Sant Andreu, i ha incorporat el francès com a quart idioma (a més del català, el castellà i l'anglès).

Al seu torn, tant a la seu d'Ullastret com a la d'Olèrdola, s'han treballat nous continguts en 3D per a la seva incorporació a l'aplicació de la visita presencial o virtual pel que fa al conjunt arqueològic d'Ullastret, i s'han realitzat 3D de pintures rupestres de la cova de les Pintures de Segarrull (l'lista del Patrimoni Mundial de la UNESCO). La tasca ha estat realitzada a través de SGR Tecnologies Digitals per a una Arqueologia Digital (TEDAS), de la Universitat Autònoma de Barcelona. També s'ha realitzat el 3D de l'església de Sant Miquel d'Olèrdola, en col·laboració amb l'empresa INSTOP. Finalment, el CASC ha preparat l'entrada a l'sketchfab del 3D del derelict Deltebre I, i dels 3D dels derelictes de Cap del Vol i Cala Cativa I.

En format digital cal destacar la creació de l'exposició "Art Primer. Artistes de la Prehistòria", que ha adaptat a un mitjà digital els continguts de l'exposició presentada físicament al Museu.

# artprimer.mac.cat

Amb el domini [artprimer.mac.cat](http://artprimer.mac.cat) s'ha implementat un nou recurs de divulgació en línia altament especialitzat que conté vídeos, textos i imatges articulats en un format innovador. La disponibilitat de diverses línies de navegació, i l'adaptabilitat i flexibilitat dels continguts han fet d'aquest recurs una eina imprescindible per aportar sostenibilitat a uns continguts que d'altra manera, una vegada finalitzada l'exposició presencial, haguessin caigut en l'oblit. També cal incidir en la traducció dels continguts al castellà i l'anglès, i la incorporació de més recursos dels que hi havia presents a l'exposició presencial.

# Objectiu estratègic

# 4



Un museu inclusiu  
i socialment responsable

La cultura i la vocació de la inclusivitat i de la responsabilitat social corporativa impregna tots els programes i accions del MAC, que, primer de tot, vol ser un museu de les persones. Així, l'impuls de la perspectiva de gènere, el foment de l'accessibilitat dels públics amb menys recursos i l'adaptació a les necessitats i expectatives de col·lectius amb necessitats específiques constitueixen tres línies d'acció importants, transversals a totes les seus del Museu. A més, cadascuna de les seus, en funció de les seves possibilitats, desenvolupa també altres programes i accions determinades de col·laboració amb comunitats, associacions i col·lectius específics del seu entorn més immediat.



## 4.1. Foment de la inclusivitat

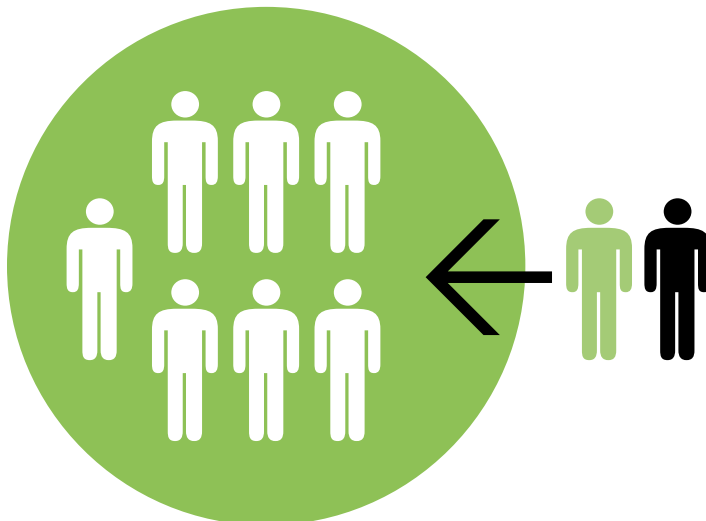
Durant el 2020 el MAC ha iniciat les gestions, estudis i accions necessàries per implantar, mantenir i millorar l'eficàcia del sistema de gestió de qualitat segons la norma UNE 302002. S'han generat tots els informes i desenvolupat els protocols necessaris a la seu de Barcelona, en forma de centre pilot, que s'acabaran de concretar durant el 2021. Es preveu la inspecció tècnica per al 2022. També s'ha gestionat l'avaluació d'accessibilitat amb l'aplicació MUSA.

Totes les seus del Museu han participat activament en la **implementació del programa Argonautes**, impulsat per l'Agència Catalana del Patrimoni Cultural, que promou la visita de grups escolars d'especial complexitat. Gràcies als ajuts previstos en aquest programa, els centres han pogut visitar les diverses seus del MAC i participar en les seves activitats educatives. Malauradament, la situació de la COVID-19 ha limitat i en molts casos impedit l'assistència.

A més d'aquests programes transversals, en les diverses seus del MAC s'han desenvolupat també altres accions específiques, amb l'objectiu de fomentar la cultura de la inclusivitat i, alhora, estrènyer els vincles que el Museu manté amb les comunitats i associacions amb vocació social i cultural del seu entorn més immediat. Així, a la seu del MAC a Barcelona, s'ha encetat el nou programa Som del barri!, de col·laboració amb institucions culturals i associacions cíviques de l'entorn immediat i, especialment, del barri del Poble-sec, on s'ubica el

Museu. L'organització, el 23 d'abril, de la Diada de Sant Jordi a Montjuïc n'ha constituït una de les manifestacions més visibles. Al seu torn, les seus d'Empúries i Girona han organitzat un nou cicle de visites adaptades a persones amb discapacitats cognitives i malalties mentals. A més, la seu d'Empúries ha organitzat visites per a altres col·lectius específics, com ara població reclusa i joves en centres tutelats, així com diverses activitats de presentació del jaciment i de l'activitat que s'hi desenvolupa a centres penitenciaris i residències de la tercera edat de l'entorn proper. A Ullastret s'ha iniciat la incorporació de diversos elements tàctils puntuals a l'exposició permanent, que han de permetre una activitat específica per a persones amb diversos graus de discapacitat visual. No obstant això, les mesures per evitar la malaltia de la COVID-19 han aconsellat endarrerir la implementació d'aquests recursos. La seu de Girona ha col·laborat amb una visita en el projecte del Museu amb el barri i en diverses iniciatives d'inclusivitat desenvolupades a la ciutat, com ara el programa "Visita i formació a voluntaris per a persones amb deficiències intel·lectuals i necessitats especials", organitzat anualment per l'Obra Social de "La Caixa", i el projecte "Respir", organitzat per l'Ajuntament de Girona, adreçat a alumnes amb dificultats d'aprenentatge.

Un any més, el MAC ha col·laborat activament amb "La Marató de TV3", que en l'edició del 2020 ha recaptat fons per sensibilitzar i divulgar sobre la malaltia de la COVID-19. El MAC s'hi ha afegit amb diverses iniciatives, com "Indiketes d'Ullastret", xerrades i visites.



## 4.2. Foment de la perspectiva de gènere

En relació amb el foment de la perspectiva de gènere, el Museu ha iniciat la revisió crítica de tota la literatura promocional editada, per tal d'adaptar-la a aquest objectiu institucional. Durant els anys vinents, el projecte haurà de completar-se amb la renovació progressiva dels continguts i discursos de les exposicions permanents del centre, a mesura que els recursos ho possibilitin.

D'altra banda, el compromís del Museu amb la promoció de la perspectiva de gènere ha determinat que la celebració del Dia Internacional de la Dona, el 8 de març, s'hagi convertit en una de les diades i esdeveniments més importants dels que anualment celebra el Museu, amb l'organització d'actes específics a totes les seves seus.



# Objectiu estratègic 5



Un museu que coopera  
i es projecta arreu de Catalunya  
i del món

En tant que museu nacional, la projecció i la difusió del patrimoni arqueològic català, tant a escala nacional com internacional, constitueix un objectiu i una línia de treball de màxima importància i centralitat per al MAC, que es declina en quatre grans línies d'actuació específiques: en primer lloc, la prestació de suport tècnic i econòmic a les activitats de la Xarxa de Museus i Jaciments Arqueològics de Catalunya –l'anomenada Arqueoxarxa– i, alhora, a les dues rutes temàtiques d'abast nacional que lidera i coordina el Museu, la Ruta de l'Art Rupestre i la Ruta dels Ibers.

La implicació en projectes de cooperació museística, patrimonial i cultural amb altres museus i institucions públiques del país, en especial, de l'entorn immediat del Museu.

En tercer lloc, la participació en xarxes temàtiques estatals o internacionals de museus d'àmbit arqueològic o interessats per l'arqueologia.

Finalment, el Museu col·labora també anualment en diversos projectes expositius d'abast nacional i internacional, cedint objectes de la seva rica col·lecció i, fins i tot, presentant exposicions de producció pròpia fora de Catalunya.

## 5.1. Xarxa de Museus i Jaciments Arqueològics de Catalunya, l'Arqueoxarxa

La Xarxa de Museus i Jaciments Arqueològics de Catalunya està actualment integrada per onze museus. La col·laboració del Museu amb l'Arqueoxarxa té un doble vessant, tècnic i econòmic, i es concreta en el desenvolupament anual de tres grans programes.

### Programa de producció i itinerància d'exposicions temporals

Durant el 2020 el MAC ha coordinat i gestionat la itinerància de sis exposicions, produïdes per la mateixa xarxa, que s'han presentat en cinc museus d'arreu del país i que han estat visitades per un total de 4.813 persones.

### Programa de millora dels processos i instruments de documentació i gestió de col·leccions

El personal tècnic del MAC ha liderat el projecte de Col·lecció Nacional d'Arqueologia, que té per objectiu donar una major visibilitat a internet de les col·leccions arqueològiques dels museus de l'Arqueoxarxa, cosa que implica un pas important en la representació pública i integrada d'aquestes col·leccions. S'emmarca dins

l'esforç que la Xarxa està fent per estructurar una nova oferta de recursos en línia per mostrar el patrimoni arqueològic català, millorar la seva visibilitat i compartir al món els objectes més destacats de l'arqueologia catalana mitjançant el web, les xarxes socials, etc. Amb aquest objectiu, es destaquen les accions següents:

- a) S'han contractat documentalistes i fotògrafs per donar suport als museus a l'hora d'aportar la documentació requerida per a les fitxes dels objectes que s'incorporaran a la Col·lecció Nacional d'Arqueologia en aquesta primera fase.
- b) S'ha treballat, juntament amb la Fundació Bosch i Gimpera-UB, el projecte de protocol de col·leccions. Es tracta d'un manual d'ús del M+ que estableix els criteris per emplenar els diferents camps del programari.
- c) S'ha impulsat el projecte d'elaboració i revisió dels thesaurus per a la documentació de les col·leccions arqueològiques, en què s'han treballat camps com el de tipologia, tècnica i matèria, que s'han tramès als museus per a la seva implementació.
- d) S'ha participat en la taula de treball sobre thesaurus i programari impulsada pel Servei de Museus.

#### Itinerància de les exposicions de l'Arqueoxarxa a Catalunya l'any 2020

##### "La fi és el principi"

Nombre total de visitants: 411

Museu de Tortosa

Del 15 de novembre al 26 de gener

##### "Ossos"

Nombre total de visitants: 1.748

Museu Palau Mercader de Cornellà

Del 12 de gener de 2020 al 8 de març de 2020

Visitants: 1.311

Museu de la Noguera

Del 17 de juny al 30 d'agost

Visitants: 437

##### "Jocs i joguines a l'antiguitat"

Nombre total de visitants: 1.691

Museu de Guissona

Del 17 de gener al 14 de març

##### "A la recerca dels tresors perduts"

Nombre total de visitants: 963

Museu Comarcal de l'Urgell

Del 24 de gener al 26 de juliol

## Programa de difusió de museus i jaciments

El conjunt de museus i jaciments de la Xarxa organitza, al cap de l'any, un gran nombre d'actuacions amb l'objectiu de donar a conèixer el patrimoni arqueològic català. Entre les accions realitzades destaquen les següents:

a) Participació en les **Journées Europees d'Arqueologia**, impulsades per l'INRAP (Ministeri de Cultura de França), i celebrades del 19 al 21 de juny. En total s'han programat prop d'una cinquantena d'activitats virtuals, portes obertes i activitats presencials amb especials mesures sanitàries per fer dels nostres equipaments uns espais segurs i saludables. Participants totals a les JEA 2020: 11.993.

b) Realització del **projecte Storytelling**, creació d'una línia de relats a mode de reportatges sobre temes transversals atractius, amb una mirada fresca entorn de l'arqueologia, adreçats al públic adult, i que donen visibilitat com a xarxa.

c) Creació d'un **joc interactiu de l'Arqueoxarxa**. El concepte sobre el que gira el joc és el d'aventura arqueològica, de manera que vincula el que pot oferir l'Arqueoxarxa amb el públic.

d) Organització del **2n Seminari d'Arqueologia Experimental, Recerca Fonamental i Aplicabilitat. "Museus, universitats, parcs arqueològics i centres educatius"**, el 24 de novembre a través de la plataforma Zoom del Museu d'Arqueologia de Catalunya. Hi han participat 184 usuaris de deu països, tant d'Europa com de Llatinoamèrica, que hi han assistit activament a través del xat de les conferències i debats mitjançant Zoom.

e) Organització i difusió del **20è Cap de Setmana Ibèric de la Ruta dels Ibers**, el 3 i 4 d'octubre de 2020, amb l'eslògan "Productes km 0". Hi han participat 5.409 persones, que han gaudit de les diferents activitats programades.

f) Presentació del **videojoc cooperatiu Balkeuni, Amusic i la Pàtera del Llop**, en el marc del 20è Cap de Setmana Ibèric de la Ruta dels Ibers. Accessible a través del lloc web [www.rutadelsibers.cat](http://www.rutadelsibers.cat).

g) Organització del **Seminari d'Art Rupestre i Experimentació** al Museu d'Arqueologia de Catalunya a

Barcelona, del 4 al 6 de març de 2020 i en el marc de l'exposició "Art Primer. Artistes de la Prehistòria". Hi han participat 120 persones i, a les sessions pràctiques, s'ha obert llista d'espera.





## 5.2. Altres projectes de cooperació del MAC arreu de Catalunya

Durant el 2020 el MAC ha cedit objectes en préstec per a diverses exposicions temporals itinerants:

- La fi és el principi. **Museu de Tortosa. Històric i Arqueològic de les Terres de l'Ebre**, del 22 de novembre de 2019 al 26 de gener de 2020.
- Bacus, les màscares del déu. Vinseum, **Museu de les Cultures del Vi** (Vilafranca del Penedès, Alt Penedès), del 21 d'agost al 30 d'octubre de 2020.

D'altra banda, **el Museu ha cedit al Museu d'Història de la ciutat de Girona l'exposició "Arqueologia a l'exili"**, que ha estat presentada a la seva sala d'exposicions temporals del 18 gener de 2020 a l'11 de gener de 2021, un cop finalitzada al MAC Barcelona durant l'any anterior. La mostra, comissariada per Àngels Casanovas i amb disseny museogràfic de Mostra Comunicació, explica com la Guerra Civil espanyola de 1936-1939 va afectar la vida i l'activitat del Museu d'Arqueologia de Catalunya, les col·leccions del qual, per mor d'aquest conflicte, van ser traslladades un temps a Suïssa. L'exposició inclou peces arqueològiques i documents històrics del fons del MAC i préstecs d'obra gràfica de la Biblioteca de la República de la UB, així com produccions sonores i audiovisuals.

Des de la seu del MAC a Girona s'ha desenvolupat també un **projecte de col·laboració amb els ajuntaments de Sarrià de Ter i Sant Julià de Ramis, la Universitat de Girona i la Diputació de Girona, en programes de difusió dels jaciments del Pla de Girona ("Kerunta", Castellum de Sant Julià i vil·la romana del Pla de l'Horta)**. També s'han desenvolupat vincles i programes de col·laboració

amb el seu entorn social més immediat, en col·laboració amb l'Ajuntament de l'Escala.

Finalment, des del mateix centre s'ha donat **suport tècnic** al funcionament de la Xarxa de Museus de les Comarques de Girona.

Dins de les activitats de cooperació impulsades pel Museu, cal destacar la **signatura d'un conveni marc amb l'Ajuntament de Palamós** amb la finalitat d'emprendre actuacions conjuntes en els àmbits de la recerca, la conservació i la difusió del poblat ibèric de Castell o Punta de Castell, situat a l'extrem oriental del municipi, i amb la Federació Espanyola d'Activitats Subaquàtiques (FEDAS) per a la cooperació i la difusió del patrimoni arqueològic subaquàtic de Catalunya.

El MAC ha col·laborat en l'exposició "L'aventure phocéenne" al Musée Henri Prades (Lattes, França), presentada des del mes de novembre de 2019 fins al mes d'agost de 2020. Concretament, hi ha cedit més de cent peces de les col·leccions del MAC (Empúries, Girona, Barcelona i Ullastret).

A través de la seva seu a Empúries, el Museu també ha participat en el projecte d'exposició virtual "Intermedit. L'intercanvi mediterrani a l'antiguitat", organitzat per l'Associació d'amics del Museu d'Eivissa i Formentera, l'Associació Cultural Untikesken / Amics d'Empúries, i el Museu de l'Oppidum d'Ensérune (Llenguadoc, França), amb suport de l'Euroregió Pirineus-Mediterrània.

De la mateixa manera, el MAC ha contribuït a la redacció i traducció de textos de les entrades dels diferents museus i jaciments arqueològics de la versió beta del lloc web de la xarxa Iron Age Europe, i ha col·laborat amb la Universitat Autònoma de Barcelona com a soci principal en el projecte "Intelligence artificielle et analyse d'un <lac de données> numériques de formats et continus fortement hétérogènes pour l'archéologie" amb la Université Lumière Lyon 2, finançat pel programa « Ambition internationale » de la regió francesa Auvergne-Rhône-Alpes.

També col·labora amb l'Institut Arqueològic Alemany (Deutsches Archäologisches Institut) en el marc del projecte GroundCheck. Cultural Heritage and Climate Change.



## 5.4. Centre Iberia Graeca

El Centre Iberia Graeca (CIG) és un organisme creat pel Ministeri de Cultura de l'Estat espanyol i la Conselleria de Cultura de la Generalitat de Catalunya (BOE 56 del 6/3/2007) per al desenvolupament de projectes de recerca, documentació, conservació i difusió del patrimoni arqueològic grec de la península Ibèrica, del qual forma part també l'Ajuntament de l'Escalà. Les activitats del Centre es desenvolupen a través del Museo Arqueológico Nacional i del Museu d'Arqueologia de Catalunya, aquest darrer integrat des de l'any 2014 a l'Agència Catalana del Patrimoni Cultural (ACPC). La seu del Centre es troba a la Casa dels Forestals de Sant Martí d'Empúries (l'Escalà, Girona), al nucli fundacional de la ciutat grega d'Emporion (la Palaïapolis), una fundació focu-massaliota del segle VI aC.

Les activitats realitzades l'any 2020 s'emmarquen dins dels objectius del Centre aprovats pel seu Consell Rector.

- **S'han realitzat 1.002 fitxes de documentació de materials ceràmics i objectes singulars grecs** (bronzes, terracotes, escultures) procedents de diversos jaciments arqueològics de la península Ibèrica, principalment d'Alacant, de València i d'altres zones geogràfiques de l'estat (Empúries, Jumilla, Mas Castellar o Pollença).

- **S'ha efectuat la documentació gràfica dels cent primers exemplars d'àmfores gregues del segle IV aC que van ser seleccionats l'any 2019**, corresponents a diversos jaciments de les comarques gironines i que es troben dipositats al MAC-Empúries, MAC-Girona, MAC-Ullastret i Museu de la Ciutadella de Roses. Així mateix, s'han iniciat les primeres accions destinades a l'extracció de les mostres que seran objecte de la posterior anàlisi arqueomètrica per part de l'Equip de Recerca Arqueològica i Arqueomètrica del Departament de Prehistòria, Història Antiga i Arqueologia de la Universitat de Barcelona (ERAAUB).

- S'ha treballat en la **coordinació i redacció dels capítols que formaran part de la monografia científica *La moneda grega a Iberia. Seques i circulació monetària***, que presentarà un estat de la qüestió sobre la circulació monetària grega a la península Ibèrica i les darreres investigacions realitzades sobre les seques d'Emporion i Rode. Amb motiu del sobtat traspàs de la Dra. Paloma Cabrera, el volum coordinat pels doctors Xavier Aquilué i Pere Pau Ripollès estarà dedicat a la seva memòria, juntament amb un petit text sobre la seva biografia acadèmica vinculada a l'arqueologia grega peninsular.

- **S'ha col·laborat en el IX Concurs de Cultura Clàssica Odissea**, organitzat per l'Associació de Professors de Llengües Clàssiques de Catalunya (300 estudiants de Batxillerat).

- **S'ha impartit una conferència sobre el Centre Iberia Graeca** a la Comunitat Grega de Catalunya, el dia 18 de gener (25 persones).

- **S'ha impartit la conferència "Emporion y el comercio griego en la península Ibérica. Estado de la cuestión y nuevas perspectivas"** als participants del màster universitari en Arqueologia del Mediterrani a la Antiguitat Clàssica de la Universidad Complutense de Madrid, el 22 de gener (31 persones).

- **S'ha impartit la conferència "Circulación y difusión de las cerámicas griegas en la península Ibérica. Estado de la cuestión y perspectivas de futuro"**, organitzada pel Departament de Prehistòria, Arqueologia i Història Antiga de la Universitat de València, en el marc de l'assignatura "Arqueologia del Mediterrani", el dia 19 de novembre (125 persones).

### Activitat científiques

S'han realitzat activitats científiques com a membre del Grup de Recerca en Prehistòria, Patrimoni Arqueològic i Antiguitat (GREPPAA), Universitat de Girona, Agència Catalana de Patrimoni Cultural, Museu d'Arqueologia de Catalunya (2017SGR-1688 -2017-2020), com a membre de la Unitat de Recerca del Museu d'Arqueologia de Catalunya (Agència Catalana del Patrimoni Cultural, Departament de Cultura, Generalitat de Catalunya), com a membre del Consell de Redacció de les revistes *Quaderns d'Història i Arqueologia del Museu d'Història de Barcelona* (Quarhis) i *Pyrenae* del Departament de Prehistòria, Història Antiga i Arqueologia de la Universitat de Barcelona, i de les sèries *Roman and Late Antique Mediterranean Pottery* (RLAMP), editada per Archaeopress (Oxford, England) i *Classica Instrumenta*, i *Monografías de Historia de Arte y Arqueología* de la Universidade de Coimbra (Portugal), i com a membre titular de la Comissió Tècnica Avaluadora dels Ajuts per a projectes de recerca en matèria arqueològica i paleontològica a realitzar durant el període 2020-2022, convocats pel Consell Insular de Mallorca l'any 2020, comissions avaluadores telemàtiques efectuades al mes d'octubre.



# Objectiu estratègic

# 6



Un museu que contribueix  
decisivament al coneixement,  
conservació i difusió del patrimoni  
arqueològic català

**El MAC conserva una de les col·leccions arqueològiques més importants de Catalunya, constituïda tant pels objectes conservats a les diverses reserves de la institució com pels mateixos jaciments i monuments que també gestiona. A més, el Museu també conserva i gestiona un important fons bibliogràfic, fotogràfic i documental, i des del 2014 coordina les tasques de documentació de les col·leccions arqueològiques de titularitat nacional que es conserven als Dipòsits Nacionals de Patrimoni de Cervera.**

**D'altra banda, el Museu constitueix un important centre de recerca arqueològica i, alhora, un important recurs de suport a la recerca i a la formació professional vinculada a l'arqueologia del patrimoni arqueològic català.**



## 6.1. Recerca

Durant el 2020, des del MAC s'han desenvolupat tasques de recerca vinculades a trenta projectes: tretze han estat liderats per personal del Museu, mentre que els disset restants han estat col·laboracions o participacions, com a part de l'equip investigador o de treball, en projectes coordinats per altres institucions (UB, UAB, UdG, UPF i ICAC).

En el marc d'alguns d'aquests projectes liderats, s'han dut a terme els treballs arqueològics següents:

### Empúries

- Durant l'any 2020 s'han continuat les recerques arqueològiques programades en l'actual projecte quadriennal titulat "Les àrees portuàries de l'antiga Empúries" (2018-2021), així com l'excavació del sector portuari de la Neàpolis: intervenció arqueològica realitzada

al sector nord de la ciutat grega que es va desenvolupar en el marc del 74è Curs d'Arqueologia d'Empúries. La intervenció d'aquest sector ha comptat també amb la participació del Centre d'Arqueologia Subaquàtica de Catalunya. L'any 2020 ha suposat l'inici de les noves excavacions programades al sector de Santa Margarida, on anys abans s'havia pogut localitzar el baptisteri que hauria pogut formar part del conjunt episcopal emporità entre els segles IV-VIII dC. També destaca la participació en el projecte GroundCheck I "Ampurias future - Learning from the past. Desenvolupament del nivell del mar i canvi climàtic. Del 5.500 aC al 2.300 dC", liderat per l'Institut Arqueològic Alemany de Madrid.

- Altres intervencions han estat les tasques de prospecció arqueològica i delimitació de la necròpolis neolítica de Vilanera, emmarcades en el projecte quadriennal "El Neolític antic i mitjà a la desembocadura del Ter: Vilanera/









Empúries i el seu entorn", coordinat des de la UAB pel Dr. Miquel Molist i Montaña com a investigador principal, i amb el suport ofert als treballs de prospecció realitzats en el projecte "Grecs i comunitats locals a l'entorn d'Empúries", coordinat des de la Universitat Pompeu Fabra.

## Barcelona

- Projecte quadriennal de recerca en matèria d'arqueologia i paleontologia 2018-2021. Departament de Cultura CLT009/18/00050). "La Draga (Banyoles) i el procés de neolitització en la plana prelitoral i el prepirineu de comarques de Girona".

- Proyectos de Investigación Fundamental no orientada". Ministerio de Ciencia e Innovación - Subdirección General de Proyectos de Investigación HAR2009-13494-C02-01. "Ocupaciones lacustres y gestión de recursos en las primeras sociedades agrícola-ganaderas del NE peninsular: tecnología de las producciones materiales y usos instrumentales".

- El Molí d'Espigol (Tornabous, l'Urgell), MAC Barcelona. Actuació a la porta d'accés oriental de la muralla de l'Ibèric Ple, dins el projecte quadriennal El Molí d'Espigol, capital dels llergets.

- Cova dels Fems (Ulldemolins, Priorat), MAC Barcelona. Primera campanya de delimitació del jaciment.

- Prospeccions arqueològiques extensives en el marc del projecte "Cató a Catalunya. La batalla d'Empúries" (MAC Barcelona) als municipis de l'Escala, Viladamat, Ventalló (Alt Empordà), Albons, Bellcaire i Torroella de Montgrí (Baix Empordà).

## Ullastret

- En el marc del projecte d'estudi del fossat defensiu, vinculat alhora amb el projecte de restauració de les muralles de la ciutat ibèrica d'Ullastret, s'han realitzat prospeccions geofísiques (georadar i magnetometries) en dues àrees exteriors a la muralla occidental del Puig de Sant Andreu.

- En el marc del projecte CASFAUIS de la Universitat de

Barcelona, amb qui col·labora el MAC, s'han realitzat prospeccions geofísiques (georadar i magnetometries) en una àrea ubicada a la banda centreeccidental de l'assentament per avançar en el coneixement de la seva estructura urbana.

## Olèrdola

- Desenvolupament del projecte de recerca arqueològica quadriennal ECLOC (Ecclesiæ, coemeteria et loci (sæc. VIII-XI). Sancti Cirici de Colera, Sidilianum, Olerdola) (2018-2021. Projectes de Recerca quatriennals 2018-2021. Servei d'Arqueologia, Generalitat de Catalunya. IP Gisela Ripoll. Núm. expedient: CLT009-18-00040).

## Centre d'Arqueologia Subaquàtica de Catalunya

- Derelict romà de Formigues 2 (Palamós/Palafrugell, Baix Empordà), MAC CASC. Actuació subaquàtica al vaixell Formigues 2 dins el projecte quadriennal "Comerç, transport i xarxes de redistribució al Conventus Tarraconensis entre els segles I aC i II dC".

D'altra banda, és rellevant destacar la vinculació del MAC com a soci institucional i del personal investigador de totes les seues en les accions col·laboratives i en xarxa dels grups de recerca de qualitat següents:

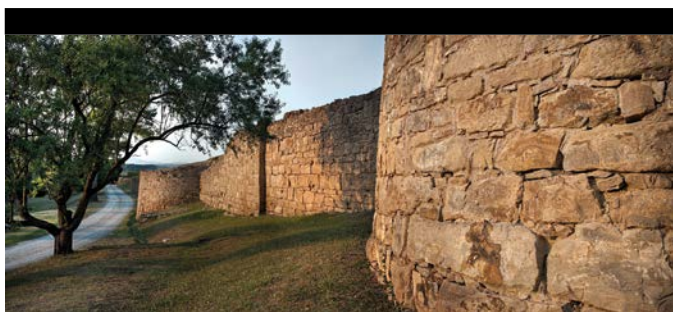
- Digital Technologies for Social Archaeology (TEDAS; 2017 SGR 243). IP: J. A. Barceló (UAB).

- Grup de Recerca en Prehistòria, Patrimoni Arqueològic i Antiguitat (GREPPAA; 2017 SGR 1688). IP: A. Naco (ICREA-UdG).

- Grup d'investigació consolidat de la Generalitat de Catalunya-AGAUR AGAUR 2014SGR1169 AGREST. Arqueologia de la Gestió dels Recursos Socials i el Territori.

- *Revisiting infanticide and sex selection in Iberian protohistoric times*. IP / UAB – Dra. Cristina Maria Pereira dos Santos 2018-2020. Agencia Estatal de Investigación, Ministerio de Ciencia, Investigación y Universidades. Convocatorias 2018 Proyectos de I+D de GENERACIÓN DE CONOCIMIENTO y Proyectos de I+D+i RETOS INVESTIGACIÓN.

- Col·laboració amb la Universitat Autònoma de Barcelona a través de l'SGR Tecnologies Digitals per a una Arqueologia Digital (TEDAS), Pla de treball del TEDAS.



## Organització del 74è Curs d'Arqueologia d'Empúries

La 74a edició d'aquest curs, adreçat a estudiants universitaris, s'ha organitzat entre els dies 19 de juliol i 8 d'agost de 2020, amb la participació de dinou alumnes procedents de diverses universitats catalanes i de la resta de l'Estat, a més d'un alumne de la Universidade de Lisboa. Aquesta nova edició del curs, amb el títol "Dinàmiques paleoambientals i de poblament en època antiga. Ciències, metodologia i tècniques aplicades a l'arqueologia", s'ha emmarcat en el projecte de recerca quadriennal entorn de les àrees portuàries de l'antiga Empúries. L'excavació realitzada amb els alumnes del curs novament s'ha localitzat al sector nord de la ciutat grega, l'anomenat barri portuari, amb l'objectiu de documentar la seqüència estratigràfica conservada per estudiar l'evolució d'aquest sector del nucli i la

seva relació amb l'antic port. A través de les diferents conferències programades durant el curs, s'ha tractat sobre temàtiques relacionades amb els objectius del projecte de recerca i amb les dades aportades a través d'estudis interdisciplinaris, per exemple des de la geomorfologia, l'arqueobotànica, l'arqueozoologia, etc., i s'ha pres també com a exemple el cas emporità. Les conferències programades durant el 74è curs han estat impartides per l'equip d'arqueòlegs del MAC Empúries (P. Castanyer, M. Santos i J. Tremoleda) i per part de diversos professors convidats: D. Bernal, A. Ejarque, R. Julià, C. Miró, J. M. Nolla, G. Piquès, S. Riera, N. Rovira i S. Valenzuela. Així mateix, s'han dut a terme diverses activitats complementàries, com ara un taller de prospecció arqueològica a càrrec de l'empresa SOT, i les visites al poblat ibèric d'Ullastret, a la Ciutadella de Roses i a la seu de Barcelona del Museu d'Arqueologia de Catalunya.



Marta Santos  
**Coordinadora de la seu d'Empúries del MAC**

## 6.2. Difusió, suport a la recerca i formació

En relació amb l'activitat de difusió de la recerca durant el 2020, cal destacar les trobades acadèmiques següents:

- **Seminari d'Art Rupestre i Experimentació.** 4, 5 i 6 de març de 2020
- **Arqueologia experimental, recerca fonamental i aplicabilitat. Museus, universitats, parcs arqueològics i centres educatius.** 24 de novembre de 2020
- Organització a l'instagram Live dels **Arqueodebats "El sorprenent origen de l'art a la prehistòria"**
- **Presentació de les accions de recerca** del Museu d'Arqueologia de Catalunya mitjançant el canal Zoom. 10 de novembre de 2020

La necessitat de donar sortida a noves dinàmiques de recerca, cada cop més exigents, però també amb una clara voluntat de posar per davant la difusió científica d'excel·lència, ha portat el Museu d'Arqueologia de Catalunya a proposar un nou format per a la revista *Empúries*, una nova temporalitat, que serà anual, i finalment a replantejar-ne la línia editorial, que se centrarà en la recepció i difusió de treballs inèdits en arqueologia del món clàssic, en el sentit ampli del terme, des d'un plantejament crític i en funció d'una selecció acurada.

La difusió de la recerca entre els mitjans de comunicació ha estat molt activa, amb la tramesa de notes de premsa i l'organització de rodes de premsa en relació amb quatre projectes: represa de les excavacions arqueològiques a l'entorn de l'església de Santa Margarida d'Empúries; la descoberta de gravats d'entre 15.000 i 11.700 anys abans d'ara que situen les Coves del Fem, Ulldemolins (Priorat), en el mapa de l'art paleolític català; la participació del jaciment de la Draga en un projecte internacional de recerca amb l'objectiu d'avaluar l'impacte del canvi climàtic en els jaciments lacustres, i la signatura d'un conveni de col·laboració entre el MAC i l'Ajuntament de Palamós per a la recerca, la conservació i la difusió conjunta del poblat ibèric de Castell, Palamós.

Durant l'any 2020 s'ha continuat col·laborant amb els diferents centres universitaris i de formació amb l'acollida de quinze estudiants en pràctiques: estudiants de pràctiques de grau, pràctiques de màster i estudiants de l'Escola Superior de Conservació i Restauració de Béns Mobles de Catalunya.





## 6.3. Adquisició, documentació i gestió de col·leccions

Durant el 2020 s'ha continuat treballant en l'actualització i millora de les dades de les col·leccions que consten al programa MuseumPlus.

Concretament, durant l'any 2020 s'han creat 78 nous registres en la col·lecció del MAC, corresponents fonamentalment a materials recuperats en les intervencions arqueològiques que es porten a terme.

També s'ha continuat amb la revisió de les fitxes ja digitalitzades, posant especial èmfasi en els camps nom d'objecte, matèria, mides, mòdul d'ubicació o descripció, i també en la incorporació d'imatges. En total s'han revisat 47.814 fitxes d'objectes i se n'han completat 200.

S'ha eliminat definitivament del MuseumPlus 5.176 fitxes per tractar-se de fitxes duplicades o errònies. Finalment, també s'han carregat més de cent nous objectes al lloc web del MAC.

Per a la realització de tasques de documentació de les col·leccions s'ha comptat amb el suport tècnic d'una documentalista externa per a la revisió i preparació de la documentació de les peces seleccionades en el programa "Col·leccions en línia del MAC-Arqueoxarxa", d'un estudiant en pràctiques del grau d'Història de la UdG i d'un tècnic contractat des de la Xarxa de Museus de les Comarques de Girona.

D'altra banda, al llarg de l'any 2020 s'han atès unes cinc-centes consultes d'investigadors. D'aquestes, la majoria s'han realitzat i gestionat a través del correu electrònic i han estat vinculades directament amb la col·lecció arqueològica; també se n'han resolt de manera presencial.

Fonamentalment en materials de cronologia ibèrica, s'ha incrementat l'arxiu fotogràfic digital en 987 imatges i s'ha continuat amb el procés de digitalització d'objectes, mitjançant el projecte Giravolt de l'ACdPC, a través de l'encàrrec realitzat a professionals en aquesta matèria i també amb la col·laboració del Laboratori de Digitalització de la CORE en Patrimoni Cultural de la Universitat Autònoma de Barcelona.

## 6.4. Conservació i restauració

Durant el 2020 les principals tasques de conservació i restauració s'han centrat en actuacions vinculades a les dues exposicions destacades del MAC. Concretament, pel que fa a l'exposició "L'enigma ibèric. Arqueologia d'una civilització" s'han realitzat 78 actuacions.

S'ha mantingut una estreta col·laboració amb el Centre de Restauració de Béns Mobles de Catalunya, amb el qual s'han realitzat intervencions de consolidació i restauració a l'edifici aristocràtic zona 14 d'Ullastret i actuacions de restauració del porticat del segon peristil de la domus 2B a Empúries.

A Empúries s'ha dut a terme la conservació preventiva i de restauració en mosaics i revestiments murals amb la participació d'alumnes en pràctiques de l'ESCRBCC; la consolidació a la zona de la torre de l'angle sud-occidental de la muralla de la Neàpolis; la recol·locació dels elements despresos per consolidar les parts originals d'un mur ensorrat de la Neàpolis, i la primera fase dels treballs de





## 6.5. Vigilància i protecció del patrimoni arqueològic subaquàtic

consolidació i restauració d'urgència del conjunt de murs de tàpia al sector de l'atri de la Domus 2B, molt afectats en els darrers anys per agents climatològics.

Al poblat ibèric de Castell (Palamós) s'han fet intervencions de neteja d'un grafit realitzat en un mur de totxana que sustenta una estructura ibèrica; el projecte bàsic i executiu d'intervenció al poblat ibèric de Castell (Palamós) amb motiu de diferents episodis climatològics adversos, produïts a finals del 2019 i durant els primers mesos del 2020, que provocaren danys de diversa consideració; l'aixecament topogràfic d'estructures al poblat ibèric de Castell de tota aquesta àrea de l'assentament, i la consolidació i reintegració del revestiment d'una cisterna.

Al CASC s'han realitzat tres assessoraments, s'han realitzat vuit visites a especialistes i estudiants de restauració als laboratoris i s'ha treballat en materials procedents dels jaciments de Deltebre I, Deltebre II, Aiguablava, Vilauba, Cala Cativa I, Bou Ferrer, Culip IV, Masia Banca, Platja del Racó I, Formigues I i Meda Petita. També s'han restaurat materials arqueològics de procedència subaquàtica per a l'exposició del 175 aniversari; s'ha presentat la ponència "La conservació i restauració dels barrils de fusta i ferro del Jaciment de Deltebre I", "El derelict de Cala Cativa I" i un pòster sobre metodologia i tècnica al jaciment Illes Formigues II. Finalment, s'han cedit deu peces al Museo de Bellas Artes de Castellón de la Plana i un fragment de quilla del derelict Bou Ferrer al VilaMuseu (la Vila Joiosa, Alacant).

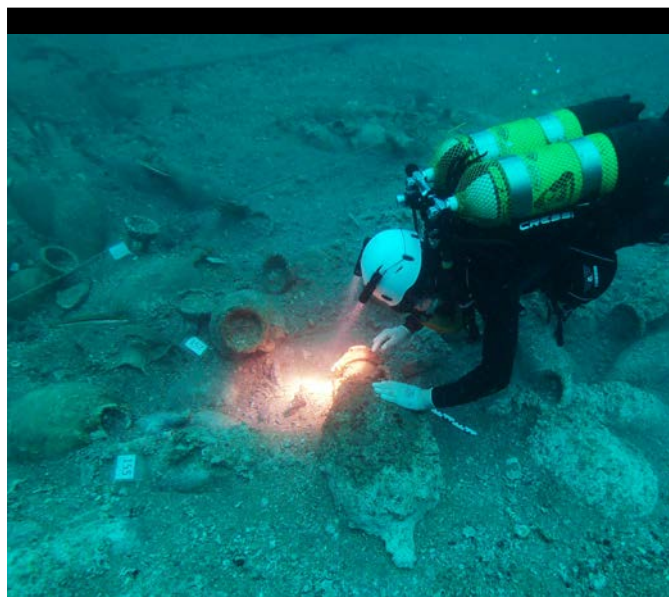
El MAC col·labora amb el Servei d'Arqueologia de la Direcció General del Patrimoni Cultural de la Generalitat de Catalunya i altres òrgans administratius estatals, en l'inventari, protecció, conservació i difusió del patrimoni arqueològic subaquàtic del país a través del Centre d'Arqueologia Subaquàtica de Catalunya (CASC).

Amb aquest objectiu, a més de les activitats de recerca i restauració abans esmentades, el Centre també participa en el projecte europeu "WOODPLAKE Archaeological Wooden Pile-Dwelling in Mediterranean European lakes: strategies for their exploitation, monitoring and conservation", participa en la Comisión de Protección del Patrimonio Arqueológico Subacuático del Plan Nacional i fa actuacions d'inspecció i elabora informes.

Durant el 2020, i sota la direcció de la seva responsable, el CASC ha fet onze actuacions d'inspecció subaquàtica en el lloc per tal de valorar les possibles restes localitzades o indicades per ciutadans que ho notifiquen a l'Administració o per la mateixa Administració.

Pel que fa als informes i peritatges relacionats amb l'espoli, el CASC ha col·laborat també en dos procediments de confiscació iniciats pels Mossos Patrimoni Històric. També ha realitzat nou actuacions de valoració, consulta o informació sobre jaciments subaquàtics o troballes subaquàtiques.

Finalment, s'han redactat vuit informes en relació amb estudis d'impacte ambiental.



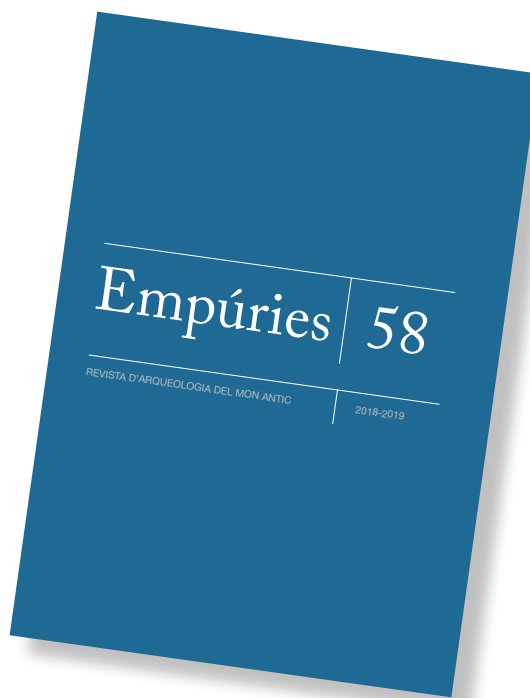
## 6.6. Publicacions

Durant el 2020, el MAC ha editat tres publicacions:

- **Catàleg de l'exposició “Art Primer. Artistes de la prehistòria”**, en col·laboració amb el Gabinet Tècnic del Departament de Cultura de la Generalitat.
- **El número 58 de la Revista Empúries**, coordinada per la seu de Barcelona del MAC.

D'altra banda, el Museu ha treballat en la preparació del catàleg de l'exposició “L'enigma iber. Arqueologia d'una civilització” en relació amb la gestió dels contractes de cessió de drets i l'articulació dels articles de continguts.

Finalment, quant a la recerca, cal assenyalar que el MAC ha desenvolupat un important treball de generació de coneixement científic, posant de manifest la seva activitat i dinàmica investigadora en més de 43 articles de recerca editats en revistes de caràcter nacional i internacional.



### Catàleg de l'exposició “Art Primer. Artistes de la prehistòria”

Edita: Museu d'Arqueologia de Catalunya. Departament de Cultura. Generalitat de Catalunya  
 Pàgines: 229. Format: 22x24. Llengua: català, castellà, anglès.  
 ISBN 978-84-393-9997-1  
 EAN: 9788439399971

Aquest catàleg s'ha editat en ocasió de la presentació de l'exposició del mateix nom. La publicació integra els articles següents: Art Primer. Artistes de la prehistòria, Inés Domingo; Els orígens de l'art, João Zilhão; La Cova del Parpalló i la seva contribució a la seriació de l'art paleolític, Valentín Villaverde; Els gravats de l'Hort de la Boquera i la llavor de

l'art narratiu, Pilar García-Argüelles, Jordi Nadal, Inés Domingo i Josep M. Fullola; L'art moble del Molí del Salt, Manuel Vaquero, Marcos García Díez i Susana Alonso; La Roca dels Moros del Cogul. Primera Troballa d'Art Llevantí en Territori Català, Ramon Viñas Vallverdú; La protecció, conservació i difusió de l'art prehistòric, Maria Teresa Miró i Alaix; Les dones en l'art prehistòric. D'autories i presències, Margarita Sánchez Romero; Interpretant el primer art. Artistes, investigadors i exploradors a l'Arxiu del Museu d'Arqueologia de Catalunya, Àngels Casanovas i Romeu; Catàleg de peces i calcs, Inés Domingo i Antoni Palomo.



# Objectiu estratègic

# 7



Un museu més eficient,  
transparent i sostenible

La millora de l'organització i els processos de treball del Museu i, alhora, el foment de les mesures que contribueixin a afavorir l'augment de la seva eficiència i sostenibilitat, tant de l'àmbit econòmic com mediambiental, han constituït també dos àmbits de reflexió i actuació del Museu durant el 2020. Amb aquest objectiu, s'ha continuat treballant en el procés d'elaboració del nou marc estratègic del Museu per als propers cinc anys, l'anomenada Estratègia MAC 2025.

D'altra banda, cal fer esment del procés de creació de diversos grups de treball transversals entre les seves diverses seus, destinats a construir polítiques i programes d'acció més coherents i eficients en el conjunt del Museu i a reforçar l'impacte de la feina que s'hi desenvolupa.

A Olèrdola s'ha seguit treballant en turisme sostenible, seguint amb el programa *Biosphere*





## 7.1. Estratègia MAC 2025

Durant el 2020 s'ha continuat amb el procés de redacció del Pla estratègic i, concretament, s'ha desenvolupat un treball orientat al disseny i recollida de dades d'indicadors de referència. D'altra banda, s'ha desenvolupat una enquesta en línia, mitjançant *surveymonkey*, amb els equips de tècnics del MAC. L'enquesta ha demanat l'opinió sobre aspectes rellevants de la percepció del futur del MAC. S'han recollit, analitzat i treballat les respostes per tal de tenir en compte sensibilitats diverses dins el Pla estratègic 2025.

## 7.2. Grups de treball transversals

La Comissió de Comunicació i Màrqueting ha desenvolupat durant el 2020 una tasca molt rellevant atesa la situació provocada per la COVID-19. El fet de voler mantenir l'activitat cultural del Museu amb els equips en format de teletreball ha comportat un esforç complementari per adaptar-se primer a un format de treball no presencial i a la creació i desplegament, després, d'un conjunt d'activitats de caràcter digital. El conjunt d'activitats desplegat s'ha reflectit a l'article "Internet: el posicionament com a estratègia", que s'ha publicat al blog del MAC el 13 de maig de 2020.

La Comissió d'Acció Cultural i Educativa ha iniciat les seves reunions periòdiques i s'ha marcat com a fita el desenvolupament d'un projecte a tres anys amb l'objectiu de disposar dels recursos educatius del MAC en línia.

En col·laboració amb el Servei d'Arqueologia i Paleontologia del Departament de Cultura s'ha treballat al llarg del 2020 en la redacció del projecte de nova delimitació del BCIN ZA Ruïnes d'Empúries. Aquests estudis impliquen la documentació de les restes arqueològiques i de totes les intervencions realitzades a Empúries i al seu entorn.





## 7.3. Accions de planificació estratègica complementàries a les seus del Museu

Durant el 2020 s'ha consolidat el treball de planificació estratègica general en el conjunt del Museu.

Concretament, per la seva incidència en l'orientació futura del projecte estratègic, no tan sols de les seus implicades, sinó del conjunt del MAC, cal fer esment de tres accions consolidades durant el 2020:

- La constitució del Consell Assessor i Grup de Contrast del Pla director del MAC Girona 2030, integrat per diverses personalitats i experts del món museístic, patrimonial, educatiu i turístic de la ciutat i del país.
- L'elaboració de l'avantprojecte de Pla director del MAC Empúries 2030, centrat en la planificació i desenvolupament dels projectes de planificació arquitectònica i urbanística del jaciment.
- La constitució del grup de treball de directors i directores de les institucions museístiques i culturals de la muntanya de Montjuïc, on s'ubica la seu central del Museu, que es configura com una plataforma de debat de problemes i projectes d'interès comú a totes les institucions que hi participen i, alhora, com un grup de treball col·laboratiu amb l'Administració municipal de la ciutat de Barcelona.



# **Marc**

# **economicofinancer**

# **Quadre resum**

## Ingressos

<b>Ingressos propis</b>	<b>5.177.436,75 €</b>
Drets d'entrada	223,055,00 €
Aportacions dels titulars	4.898.699,75 €
Activitats	23.068,00 €
Vendes	23.275,00 €
Lloguer d'espais	4.541,00 €
Altres ingressos propis	4.798,00 €
<b>Ingressos externs</b>	<b>21.365 €</b>
Subvencions	15.365,00 €
Patrocinis	6.000,00 €
Altres ingressos externs	
<b>Total ingressos</b>	<b>5.198.801,75 €</b>

## Despeses

<b>Despeses estructurals</b>	<b>5.177.436,75 €</b>
Personal	2.535.388,64 €
Aigua i energia	97.659,59 €
Neteja	261.523,90 €
Seguretat/Vigilància	221.139,84 €
Treballs de manteniment i lloguers d'edificis, instal·lacions i vehicles	504.052,68 €
Règim interior i administració	39.219,36 €
Assegurances	729,91 €
Despeses de caràcter financer	
<b>Despeses en activitats museològiques i difusió</b>	<b>21.365 €</b>
Edició, comunicació i difusió	221.204,97
Gestió de col·leccions	51.697,52
Producció i acollida d'exposicions temporals i/o itinerants+	711.663,55
Acció cultural i educativa	118.595,32
Projectes de recerca	
Altres: adquisicions venda botigues i altres	27.399,59
<b>Despeses en inversions</b>	<b>21.365 €</b>
Edificis, instal·lacions i vehicles	300.371,51 €
Exposició permanent	108.155,37 €
Adquisició d'objectes per a la col·lecció	
<b>Total despeses</b>	<b>5.198.801,75 €</b>





## **museu d'arqueologia de catalunya**

### **EDICIÓ**

Joan Muñoz

### **TEXTOS**

### **INTRODUCCIÓ**

Jusèp Boya

### **MAC BARCELONA**

Àngels Casanovas  
Sònia López

Conrad Mateo  
Núria Molist  
Isabel Moreno  
Joan Muñoz  
Antoni Palomo  
Jordi Principal  
Carme Rovira

### **MAC EMPÚRIES**

Marta Santos

### **MAC GIRONA**

Ramon Buxó

### **MAC OLÈRDOLA**

Núria Molist

### **MAC ULLASTRET**

Gabriel de Prado

### **MAC CASC**

Rut Geli

### **IBERIA GRAECA**

Xavier Aquilué

### **COOPERACIÓ I**

### **ACCIÓ TERRITORIAL**

Arqueoxarxa, Ruta dels  
Ibers i Ruta de l'Art  
Rupestre

Anna Garrido

### **MAQUETACIÓ**

Xavier Solé

### **CORRECCIÓ DE TEXTOS**

Míriam Salvatierra

On l'arqueologia explica, qüestiona,  
sorprèn i emociona

# mac

**museu d'arqueologia  
de catalunya**

**mac.cat**

Passeig de Santa Madrona, 39-41  
Parc de Montjuïc  
08038 Barcelona  
Tel. 93 423 21 49  
infomac@gencat.cat



Generalitat de Catalunya  
Departament de Cultura



Museu d'Arqueologia  
de Catalunya